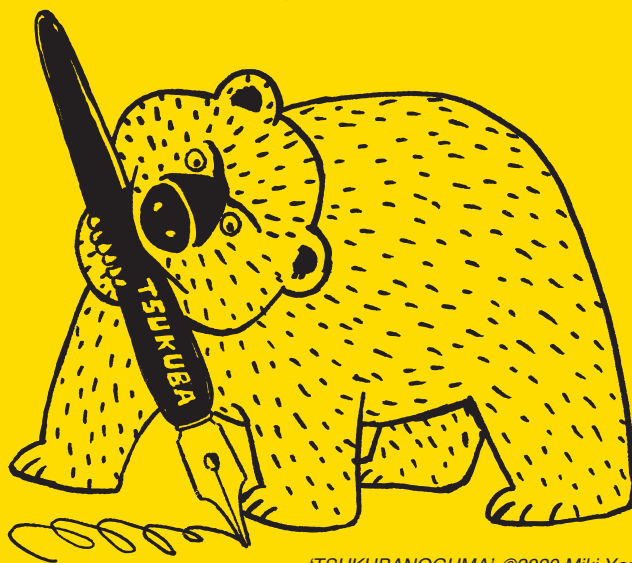


受験生のための 筑波大学説明会 2020 芸術専門学群

*University of Tsukuba Open Campus 2020
School of Art and Design*



入試が変わります!!



'TSUKUBANOGUMA' ©2020 Miki Yamamoto

「2020 受験生のための芸術専門学群案内」ムービーを公開しています！

2020 年度「受験生のための筑波大学説明会」（オープンキャンパス）は、新型コロナウイルス感染症拡大防止のため、筑波キャンパスに來場していただく従来の形式を見直し、インターネットを活用する実施方法に変更されました。

芸術専門学群では、芸術専門学群の WEB サイトで進学情報の説明動画「2020 受験生のための芸術専門学群案内」を公開しています。本冊子を参照しながらご視聴ください。

「芸術専門学群オンライン個別進学相談会」を開催します！

芸術専門学群では、パソコンやスマートフォンで簡単に参加出来る進学相談会を開催します。入試、カリキュラム、学生生活などについて知りたい方はぜひお申し込みください。

芸術専門学群オンライン個別相談会

- 日時：2020 年 8 月 29 日(土) 10:00～12:00、13:00～16:00
- 予約受付期間：2020 年 8 月 10 日(月)10:00～8 月 27 日(木)17:00
- 相談時間：20 分まで
- ・ 参加には予約が必要です。定員になり次第、予約受付を終了します。
- ・ 予約方法、参加方法の詳細については、芸術専門学群の WEB サイトを確認してください。

目 次

<教育内容>

芸術専門学群の教育目標・方針	4
芸術専門学群 14 領域の紹介	5
芸術専門学群のカリキュラムの内容	8
領域別履修例	9
取得できる免許・資格など	18
教育内容についての Q&A	19
芸術専門学群の教育用設備・機器の紹介	22
特色ある授業 大学を開くアート&デザインプロデュース 2020	24
高校生アトライター大賞	26

<入試情報>

2021 年度入試（2020 年度実施）の変更点	29
2021 年度入試（2020 年度実施）の要項	30
実技検査科目の参考問題	34
入試情報・新型コロナウイルス感染症に関連する変更情報の入手先	38

<学生生活>

芸術専門学群学生の 1 週間	40
学群生・大学院生等の発表活動	44
アートギャラリー・ティータスの活動紹介	50
留学を考えている人に：国際交流実績と各種支援制度	52
学生生活情報（学生宿舎と課外活動）	53
2019 年度 芸術専門学群 就職に関して	56

教 育 内 容

芸術専門学群の教育目標・方針

芸術専門学群は、総合大学における芸術教育の場としての特色を生かし、
広い視野と確かな基礎学力を持ち、かつ柔軟な発想力と表現力を備えた、
創造的活力に満ちた美術及びデザインの専門家育成を目標としています。

芸術専門学群は 14 領域（美術史、芸術支援、洋画、日本画、彫塑、書、版画、構成、
総合造形、工芸、ビジュアルデザイン、情報・プロダクトデザイン、環境デザイン、建築
デザイン）から成る。

教育に当たっては、それぞれの分野の特殊性を尊重して専門性の高い教育を行うとともに、
各分野相互の関連を図り、広く他学群の分野にもわたって個人の特性に応じた選択の
自由を持たせることによって、ますます情報化・国際化する社会の要請や急速な科学技術
の進歩に対応し、知識を応用できる能力と新芸術の創造等を志向する感覚を育てる。

芸術専門学群 14領域の紹介

【美術史領域】

本領域は造形芸術に関する多様な問題を理論的・歴史的に探究する人材の育成を目標としている。造形制作の実践分野に隣接した領域であるために、学生は芸術理論を具体的かつ体験的に学習することができる一方で、総合大学に所属する教育組織であることを活かすならば、人文諸科学を背景としつつ幅広い視野から芸術について学ぶことも可能である。

卒業後の進路として、美術館の学芸員、美術関係の編集者、企業の文化事業担当者、中学・高校の美術教員などの実績をあげている。大学院博士前期課程へ進学したのち、さらに同後期課程で研究を重ね、修了後は美術史研究者（大学、美術館等）となる道も開かれている。

【芸術支援領域】

美の容れ物である芸術には、人間の感性を豊かにし、社会生活に潤いを与える力がある。そのような「芸術力」が社会において発揮されるには、芸術活動の支援・応用という芸術支援の発想と行動が必要である。こうした考えに基づき、本領域では、芸術活動を支援・応用するアート・サポーター（美と芸術による社会貢献者）の養成を目指す。

卒業生は、芸術振興団体（アーツカウンシル、アートプロジェクト、芸術祭事務局等）、美術館・ギャラリー、学校教員、民間企業のほか、大学院に学び、より高度な専門家や研究者の道に進むなど、各方面で活躍している。

【洋画領域】

本領域は、広い教養の上に豊かな感性と創造力を備えた洋画の専門家を養成することを目指している。自然から美と造形を学ぶことを基本として、色彩や形態に対する美的感覚を醸成し、描写力や構成力などの技量を練磨するとともに、西洋画の技法や材料に関する知識・技能を習得して、それぞれが個性的で多様な絵画表現を獲得するよう指導する。また、柔軟な発想力と考察力、創造的活力を基盤として、広く社会に貢献できる人材を育成する。

主な進路は、画家、デザイナー、教員、学芸員、公務員、各種業界の美術・企画・宣伝・研究開発・教育などの職種である。大学院博士前期課程に進学する者も多い。

【日本画領域】

日本画は独自の素材、伝統的技術、表現方法に基づく美術の一分野であり、現在では、より豊かな芸術の表現方法として、発展、展開している。専門家となるための日本画制作技術や材料の研究、古典への理解を深め、基礎的知識を修得し、さらに豊かな感性と高い創造性に基づいた自己表現力を養い、将来社会において多岐にわたって貢献できうる専門家の育成を目的としている。

卒業後の進路としては、作家、教員、学芸員、図案家、一般企業の美術関係への就職などがあげられ、大学院博士前期課程への道も開かれている。

【彫塑領域】

空間を表現の舞台とする彫塑領域では、純然たる造形表現力と感受の力を培い、理論と実践の両面から彫塑芸術を探究する専門家の養成を目標とする。本領域での学びは、造形の諸原理を導く自然の諸相の観察と、量・面・均衡・動勢といった彫塑の諸要素と向き合う制作経験及び知識の蓄積を基礎としている。

主な進路は、彫刻家、造形作家、陶芸家、立体造形に関わるモデラーやデザイナーのほか、中学校・高等学校の美術教師など教育界に進む者も多い。また、大学院博士前期課程に進学し、大学等において教育・研究に携わる進路も開かれている。

【書領域】

書領域は、高度な専門的力量を具備した書作家を養成することを主たる目標とする。履修においては、この分野の特殊性（先人の文字遺産を対象とする）に鑑み、理論面と実作面を同時併行的に進行させ、その融合を図ることを重視する。

卒業後は書作家、書理論研究家をはじめ、教育界、出版界などで活躍の場が予想される。また大学院博士前期課程への進学の道もある。

【版画領域】

版画領域は、様々なメディアと関わり合いながら、その表現の範囲を拡大し続けている現代版画の潮流を見据えつつ、版画の基礎的知識と技術を実際の制作を通して修得し、新しい版表現を試みる作家及び造形芸術に係わる柔軟で創意に満ちた職能人の育成を目指している。

卒業後の進路は、版画家、教員、一般企業、デザイナーなど多岐に渡る。また大学院博士前期課程に進学し研究を重ね、専門性を深める道もある。

【構成領域】

構成領域は造形表現における基本的な要素である形体、色彩、テクスチュア、コンポジション、発想法、美的センスの洗練、機器・材料による造形的可能性の探求など各種造形の共通的・基礎的重要課題について、理論及び実技を通して専門的に深く研究する領域である。分野横断的視点から新たな表現の可能性を探求する力や、客観的指標に基づく分析により新しい造形理論を提案できる力を涵養する。

卒業後は各種デザイン、印刷、編集、工芸などの方面への就職や造形作家への道も開かれている。また、進学して大学院を修了した者は、大学、短大、専門学校、高校の教員等になっており、進路の幅広さに特色がある。

【総合造形領域】

総合造形領域は、その視点を現代に据え、「社会の鏡」とも言われる芸術を通して、時代に対応できる眼を養うことをねらいとしている。そのため、特に20世紀の芸術を主題に取り上げ、その理論と実制作を通して芸術と社会との関わりを学ぶ。総合造形コースの教育課程は、3つの内容によって構成されている。1)造形制作を基点とする。2)新しいメディアを使った作品の製作を通してメディアと芸術の可能性を追求する。3)作品展示の方法によって、その意味や表情が変化することを学ぶ。これらを相互に関連付け、隣接分野と有機的つながりを持って展開する。現代の造形芸術を基盤とする、幅広い視野と体験を持ち芸術教養を備えた社会人の育成を目指している。

【工芸領域】

工芸領域は、ガラス・陶磁・木工（漆芸）の3分野からなる。それぞれの演習を通じて、専門的な知識、技術、造形力の修得と、ものづくりの伝統に対する理解力を養う。さらに、現代社会に展開する多様な工芸表現を獲得することを目指す。

卒業後の進路としては、陶芸家、造形作家、教員、一般企業、デザイナー、アーティストなど幅広く就職している。さらに深い研究を目指す者のために、大学院博士前期課程へ進学の道もある。

【ビジュアルデザイン領域】

ビジュアルデザインとは視覚に訴えて内容を効果的に伝えようとするデザインの分野であり、理論と実践をバランス良く身につけた創造的で自律的なクリエイターの育成を目指している。その内容はブランディングデザイン、パッケージデザイン、ブックデザイン、エディトリアルデザイン、イラストレーション、絵本、マンガ、フォトメディア、タイポグラフィ、広告デザイン、インフォグラフィックスなど、多岐にわたっている。

卒業後の主な進路はデザイナー、プランナー、フォトグラファー、絵本作家、教員などである。またさらに専門性の高い研究を目指す者のために、大学院博士前期課程へ進学の道もある。

【情報・プロダクトデザイン領域】

情報・プロダクトデザイン領域は、人間によって造られる道具や機器、設備等の「モノ」と人間との「関わりのあるありかた」を対象とするデザインの概念や科学を基礎理論として学び、デザイナーとして必要な専門的技術を実習や演習を通して取得することを目標としている。

1～2年次はデザイン各領域に共通した基礎的な科目と幅広い領域の科目を相互に関連付けながら学び、3年次は学生個々の関心と能力に合わせた専門性の高い科目の履修と指導を、有機的なつながりを持たせながら行う。さらに実社会との関わりを深める意図から、学外演習や学外実習なども設けられている。4年次は論文と制作からなる卒業研究を行う。

【環境デザイン領域】

人間は環境の産物であり、環境も人間の産物である。環境デザイン領域では、このような相互依存的な人間と環境の関係を明らかにし、それに応じた環境の設計と計画について学ぶ。様々な環境問題の顕在化、人口構造の変化、科学技術の発展や情報化、産業構造の変動といった急激で大きな変化をきたしている現代において、環境デザインの果たすべき役割は大きい。屋内空間、街路、広場、公園、都市、農山漁村、地域といったあらゆるスケールの空間を学習対象としている。

卒業後の進路としては、建築設計・都市計画・ランドスケープなどのデザイナー・プランナー、公務員などがあげられる。大学院博士前期課程へ進学し、より高度な専門家、大学教員、研究者への道に進むこともできる。

【建築デザイン領域】

いま、その土地に、なんのための、どのような空間が必要か、それをどのように造るのか、という基本的視点をもって、生活を営むために最もふさわしい場所として建築を創りだすことのできる人物の養成が目標である。実務に近いかたちで演習をし、卒業研究は論文、設計の両方を行う。指導教員のゼミ、デザイン関連領域全体の発表会などを設け、広い視野から検討を行う。充実した海外留学、インターンシップの制度を持ち、卒業生は国内外で活躍する。設計事務所、ゼネコン、デベロッパーの建築士、プランナー、プロデューサーや、研究者、公務員などである。豊かで鋭敏な感性と、視野の広い柔軟な思考力を持ち、なによりも人間が好きな学生を待ち望んでいる。

芸術専門学群のカリキュラムの内容

芸術専門学群のカリキュラムの内容は、「基礎科目」、「専門基礎科目」、「専門科目」、「卒業研究」、「教職科目」等から成り、学年進行に応じたそれらの標準的な履修の構成は、下図のように構成されています。

1 年	2 年	3 年	4 年
基礎科目（共通科目・関連科目）			
	専門基礎科目・専門科目		卒業研究
教職科目			

基礎科目（共通科目及び関連科目）

基礎科目は、共通科目と関連科目に分かれています。共通科目とは、「総合科目」、「体育」、「外国語」、「情報」、「国語」および「芸術」の6種類です。

専門基礎科目

専門基礎科目は、当該分野において、専門科目の履修のための基礎となる科目です。

専門科目

専門科目は、当該分野において、重点的に履修を深めるための専門的な科目です。

卒業研究

卒業研究では、当該分野において、4年間の学習成果を集約・発展させた卒業論文・卒業制作にまとめます。

教職科目

教職科目とは、中学校教諭又は高等学校教諭に就くために教育職員免許状の取得を希望する者が履修する科目です。

領域別履修例

1. 美術史領域 履修例

区分		1年次	2年次	3年次	4年次
専門基礎科目	必修	アート&デザイン入門 芸術と文化 芸術と社会	芸術キャリア教育 英語基礎演習A, B, Cのいずれか		
		美術史学概論 芸術支援学概論 素描基礎演習1 素描基礎演習2	美術史概説A, B 洋画概論 彫塑概論 版画概論		
	日本画概論 書概論 構成概論 工芸概論				
	YAで始まる専門基礎科目				
	専門科目	必修		美術史領域研究Ⅰ	美術史領域研究Ⅱ 美術史領域特別演習Ⅰ
	選択		美術史特講A-1, A-2, B-1, B-2, C-1, C-2, D-1, D-2 美術史演習A-1, A-2, B-1, B-2, C-1, C-2, D-1, D-2 アート展示論 アート展示論演習 アート・テキスト論 アート・テキスト論演習 美術史文献学-1 美術史文献学-2 学外演習Ⅰ(美術史) 学外演習Ⅱ(美術史)		
	美術論A-1, A-2, B-1, B-2 学外演習(芸術支援)Ⅱ, Ⅲ 色彩学 造形心理学 建築史				
YBで始まる専門科目					
基礎科目	選択科目 関連科目	(博物館に関する科目)			
			博物館学Ⅰ, Ⅱ, Ⅲ 博物館資料保存論Ⅰ, Ⅱ 博物館展示論Ⅰ, Ⅱ 博物館情報・メディア基礎論 博物館教育基礎論 教育基礎学		博物館実習
		生涯学習論 または 社会教育論 視聴覚教育論 または 教育工学 または 学習情報処理論			

2. 芸術支援領域 履修例

区分		1年次	2年次	3年次	4年次
専門基礎科目	必修	アート&デザイン入門 芸術と文化 芸術と社会	芸術キャリア教育 英語基礎演習A, B, Cのいずれか		
	選択	芸術支援学概論 美術史学概論	美術史概説A, B または デザイン史概説A, B 専門語学(英語)(各1,2)		
		YAで始まる専門基礎科目			
専門科目	必修		芸術支援領域研究Ⅰ	芸術支援領域研究Ⅱ 芸術支援領域特別演習Ⅰ	芸術支援領域特別演習Ⅱ 芸術支援領域特別演習Ⅲ 卒業研究(芸術支援領域)
	選択		美術展の企画運営-1, 2 芸術表現と支援ツール-1, 2 芸術学習のサポートとケア-1, 2 美術館事業の企画運営-1, 2 芸術鑑賞と支援ツール-1, 2 クリエイティブ・アート・ライティング-1, 2 芸術支援学演習 A～C-II 美術館教育演習Ⅱ～Ⅲ 学外演習Ⅱ(芸術支援学)		
		学外演習Ⅰ(芸術支援学) 芸術支援学演習 A～C-I 美術館教育演習Ⅰ		芸術支援学演習A～C-Ⅲ 学外演習Ⅲ(芸術支援学)	
		YBで始まる専門科目			

3. 洋画領域 履修例

区分		1年次	2年次	3年次	4年次
専門基礎科目	必修	アート&デザイン入門 芸術と文化 芸術と社会	芸術キャリア教育 英語基礎演習A, B, Cのいずれか		
	選択	美術史概説A, B 洋画概論 油彩画基礎演習1, 2 素描基礎演習1, 2	美術史概説A, B		
		YAで始まる専門基礎科目			
専門科目	必修		洋画領域研究Ⅰ	洋画領域研究Ⅱ 洋画領域特別演習Ⅰ	洋画領域特別演習Ⅱ 洋画領域特別演習Ⅲ 卒業研究(洋画領域)
	選択	素描実習Ⅰ-1,2	美術論A-1, 2 洋画技法論 油絵基礎技法演習 油絵基礎実習 素描実習ⅡA-1, ⅡA-2 素描実習ⅡB-1, ⅡB-2 洋画野外風景実習Ⅰ	洋画技法演習 油絵実習Ⅰ-A-1, Ⅰ-A-2 油絵実習Ⅰ-B-1, Ⅰ-B-2 油絵実習Ⅰ-C-1, Ⅰ-C-2 油絵実習Ⅰ-D-1, Ⅰ-D-2 洋画野外風景実習Ⅱ	油絵実習Ⅱ-A-1, Ⅱ-A-2 油絵実習Ⅱ-B-1, Ⅱ-B-2 油絵実習Ⅱ-C-1, Ⅱ-C-2 油絵実習Ⅱ-D-1, Ⅱ-D-2 洋画野外風景実習Ⅲ
			洋画構想論		
				芸術解剖学1, 2	
		YBで始まる専門科目			

4. 日本画領域 履修例

区分		1年次	2年次	3年次	4年次
専門基礎科目	必修	アート&デザイン入門 芸術と文化 芸術と社会	芸術キャリア教育 英語基礎演習A, B, Cのいずれか		
	選択	美術史概説A, B 日本画概論 日本画基礎演習1, 2 素描基礎演習1, 2	美術史概説A, B		
		YAで始まる専門基礎科目			
専門科目	必修		日本画領域研究Ⅰ	日本画領域研究Ⅱ 日本画領域特別演習Ⅰ	日本画領域特別演習Ⅱ 日本画領域特別演習Ⅲ 卒業研究(日本画領域)
	選択	素描実習Ⅰ-1,2	美術論A-1, 2 日本画技法論 日本画基礎実習1, 2 野外風景実習Ⅰ 素描実習ⅡA-1, 2 素描実習ⅡB-1, 2	日本画鑑賞研究 日本画技法演習 日本画実習Ⅰ-A-1, 2 日本画実習Ⅰ-B-1, 2 日本画実習Ⅰ-C-1, 2 日本画実習Ⅰ-D-1, 2 野外風景実習Ⅱ	日本画実習Ⅱ-A-1, 2 日本画実習Ⅱ-B-1, 2 日本画実習Ⅱ-C-1, 2 日本画実習Ⅱ-D-1, 2
				芸用解剖学1, 2	
		YBで始まる専門科目			

5. 彫塑領域 履修例

区分		1年次	2年次	3年次	4年次
専門基礎科目	必修	アート&デザイン入門 芸術と文化 芸術と社会	芸術キャリア教育 英語基礎演習A, B, Cのいずれか		
	選択	美術史概説A, B 美術史学概論 彫塑概論 構成概論 工芸概論 版画概論 建築デザイン概論 彫塑基礎演習1, 2, 3 素描基礎演習2	洋画概論 ビジュアルデザイン概論 造形発想論 素描基礎演習1 油彩画基礎演習1 または 日本画基礎演習1 油彩画基礎演習2 または 日本画基礎演習2	日本画概論	
		YAで始まる専門基礎科目			
専門科目	必修		彫塑領域研究Ⅰ	彫塑領域研究Ⅱ 彫塑領域特別演習Ⅰ	彫塑領域特別演習Ⅱ 彫塑領域特別演習Ⅲ 卒業研究(彫塑領域)
	選択	素描実習Ⅰ-1,2	彫塑論・演習Ⅰ 彫塑論・演習Ⅱ (美術論A-1, 2 または B-1,2) 彫刻基礎実習塑造実習Ⅰ-A-1, 2 塑造実習Ⅰ-B-1, 2 素描実習Ⅱ-B-1, 2	塑造実習Ⅱ-A-1, 2 塑造実習Ⅱ-B-1, 2 塑造実習Ⅱ-C-1, 2 塑造実習Ⅱ-D-1, 2 彫刻実習Ⅰ-A-1, 2 彫刻実習Ⅰ-B-1, 2 鑄造実習Ⅰ 学外演習(彫塑領域)	彫塑特別実習※ 彫刻史A-I または B-I 彫刻史A-II または B-II テラコッタ実習 塑造実習Ⅲ-A, B, C, D 彫刻実習Ⅱ-A, B 鑄造実習Ⅱ
				芸用解剖学1, 2	
		YBで始まる専門科目			
基礎科目	関連科目	(教職に関する科目)			
	選択科目		造形教育論1, 2		

6. 書領域 履修例

区分		1年次	2年次	3年次	4年次
専門基礎科目	必修	アート&デザイン入門 芸術と文化 芸術と社会	芸術キャリア教育 英語基礎演習A, B, Cのいずれか		
	選択	美術史概説A, B 素描基礎演習1, 2 日本画基礎演習1, 2 書概論 美術史学概論 日本画概論			
		YAで始まる専門基礎科目			
専門科目	必修		書領域研究Ⅰ	書領域研究Ⅱ 書領域特別演習Ⅰ	書領域特別演習Ⅱ 書領域特別演習Ⅲ 卒業研究（書領域）
	選択	書実習基礎Ⅰ-1, 2	書実習基礎Ⅱ-1, 2 書鑑賞論Ⅰ, Ⅱ 中国書法史Ⅰ, Ⅱ	書学方法論Ⅰ, Ⅱ 日本書道史Ⅰ, Ⅱ	書実習漢字制作C-1, C-2 書実習仮名制作C-1, C-2
			書実習漢字制作A-1, 2, B-1, 2 書実習仮名制作A-1, 2, B-1, 2 AB90, AB93, AC50, AC60で始まる科目		
		YBで始まる専門科目			

7. 版画領域 履修例

区分		1年次	2年次	3年次	4年次
専門基礎科目	必修	アート&デザイン入門 芸術と文化 芸術と社会	芸術キャリア教育 英語基礎演習A, B, Cのいずれか		
	選択	版画概論 版画基礎演習 洋画概論 油彩画基礎演習1, 2 素描基礎演習1, 2 デジタル写真基礎演習	日本画概論 日本画基礎演習1, 2		
		YAで始まる専門基礎科目			
専門科目	必修		版画領域研究Ⅰ	版画領域研究Ⅱ 版画領域特別演習Ⅰ	版画領域特別演習Ⅱ 版画領域特別演習Ⅲ 卒業研究(版画領域)
	選択	素描実習Ⅰ-1, 2	版画基礎実習1, 2	版画実習A-1, 2 版画実習B-1, 2	版画演習A, B
				版画実習C-1, 2 リトグラフ演習 学外演習(版画)	
			洋画技法論 洋画構想論 素描実習ⅡA-1, 2 素描実習ⅡB-1, 2 日本画技法論 日本画基礎実習1, 2 ナラティブイラストレーション演習 画像論 色彩学	油絵実習Ⅰ-A-1, 2 油絵実習Ⅰ-B-1, 2 油絵実習Ⅰ-D-1, 2 印刷・製本演習 ビジュアルストーリー創作演習 コンテンポラリーフォトグラフィ演習 芸用解剖学Ⅰ,Ⅱ	油絵実習Ⅱ-A-1, 2 油絵実習Ⅱ-B-1, 2 油絵実習Ⅱ-C-1, 2 現代美術論A, B
YBで始まる専門科目					

8. 構成領域 履修例

区分		1年次	2年次	3年次	4年次
専門基礎科目	必修	アート&デザイン入門 芸術と文化 芸術と社会	芸術キャリア教育 英語基礎演習A, B, Cのいずれか		
	選択	総合造形概論 工芸概論 構成概論 ビジュアルデザイン概論	美術史概説A, B または デザイン史概説A, B		
		YAで始まる専門基礎科目			
専門科目	必修		構成領域研究Ⅰ	構成領域研究Ⅱ 構成領域特別演習Ⅰ	構成領域特別演習Ⅱ 構成領域特別演習Ⅲ 卒業研究(構成領域)
	選択	拡張表現スタジオ1-1 拡張表現スタジオ1-2 拡張表現スタジオ1-3 拡張表現スタジオ1-4	拡張表現スタジオ2 色彩学 造形心理学 造形発想論 色彩構成演習Ⅰ 色彩構成演習Ⅱ 平面構成演習 立体構成演習	拡張表現スタジオ3 平面構成総合演習 立体構成総合演習 実験造形演習 学外演習(構成領域)	拡張表現スタジオ4
		YBで始まる専門科目			

9. 総合造形領域 履修例

区分		1年次	2年次	3年次	4年次
専門基礎科目	必修	アート&デザイン入門 芸術と文化 芸術と社会	芸術キャリア教育 英語基礎演習A, B, Cのいずれか		
	選択	デザイン史概説A, B 総合造形概論 構成概論 ビジュアルデザイン概論 工芸概論 デジタル写真基礎演習 立体加工基礎演習 グラフィックツール基礎演習			
		YAで始まる専門基礎科目			
専門科目	必修		総合造形領域研究Ⅰ	総合造形領域研究Ⅱ 総合造形領域特別演習Ⅰ	総合造形領域特別演習Ⅱ 総合造形領域特別演習Ⅲ 卒業研究(総合造形領域)
	選択	拡張表現スタジオ1-1 拡張表現スタジオ1-2 拡張表現スタジオ1-3 拡張表現スタジオ1-4	拡張表現スタジオ2 総合造形技法基礎Ⅰ, Ⅱ 総合造形創作演習A-Ⅰ, Ⅱ	拡張表現スタジオ3 メディア・アート論 学外演習(総合造形領域) ダイナミックインタラクションデザイン演習 創造的復興ローカルデザイン演習Ⅰ 創造的復興チャレンジ学外演習Ⅰ	拡張表現スタジオ4 展示造形・パフォーマンスⅠ, Ⅱ 創造的復興ローカルデザイン演習Ⅱ 創造的復興チャレンジ学外演習Ⅱ
			総合造形表現演習Ⅰ 総合造形表現演習Ⅱ インスタレーションアート メディアアート・プログラミング メディアアート・フィジカルコンピューティング アートセラピー入門Ⅰ アートセラピー入門Ⅱ	現代美術論A 現代美術論B ハイブリッドアート演習 総合造形創作演習B	
		YBで始まる専門科目			
基礎科目	関連科目	創造学群表現学類-OBOG指導によるクリエイティブ体験講座-2 筑波クリエイティブ・キャンプ・ベーシック-アントレプレナー入門講座-1 筑波クリエイティブ・キャンプ・アドバンスト1			
	選択科目	社会のなかの建築デザイン			

10. 工芸領域 履修例

区分		1年次	2年次	3年次	4年次
専門基礎科目	必修	アート&デザイン入門 芸術と文化 芸術と社会	芸術キャリア教育 英語基礎演習A, B, Cのいずれか		
	選択	総合造形概論 工芸概論 構成概論 ビジュアルデザイン概論 工芸基礎演習(ガラス) 工芸基礎演習(陶磁) 工芸基礎演習(木工)	美術史概説A, B または デザイン史概説A, B		
		YAで始まる専門基礎科目			
専門科目	必修		工芸領域研究Ⅰ	工芸領域研究Ⅱ 工芸領域特別演習Ⅰ	工芸領域特別演習Ⅱ 工芸領域特別演習Ⅲ 卒業研究(工芸領域)
	選択	拡張表現スタジオ1-1 拡張表現スタジオ1-2 拡張表現スタジオ1-3 拡張表現スタジオ1-4	拡張表現スタジオ2 木材造形論 工芸特講 ガラス基礎演習 ガラス技術演習 木工基礎演習 陶磁基礎演習	拡張表現スタジオ3 ガラス工芸演習 ガラス造形演習 木材造形演習 陶磁造形演習Ⅰ 陶磁造形演習Ⅱ 創造的復興ローカルデザイン演習Ⅰ 創造的復興チャレンジ学外演習Ⅰ 学外演習(工芸領域)	拡張表現スタジオ4 創造的復興ローカルデザイン演習Ⅱ 創造的復興チャレンジ学外演習Ⅱ
		YBで始まる専門科目			

11. ビジュアルデザイン領域 履修例

区分		1年次	2年次	3年次	4年次
専門基礎科目	必修	アート&デザイン入門 芸術と文化 芸術と社会	芸術キャリア教育 英語基礎演習A, B, Cのいずれか		
	選択	ビジュアルデザイン概論 総合造形概論 工芸概論 構成概論	美術史概説A, B または デザイン史概説A, B		
		YAで始まる専門基礎科目			
専門科目	必修		ビジュアルデザイン領域研究Ⅰ	ビジュアルデザイン領域研究Ⅱ ビジュアルデザイン領域特別演習	ビジュアルデザイン領域特別演習Ⅱ ビジュアルデザイン領域特別演習Ⅲ 卒業研究(ビジュアルデザイン領域)
	選択	拡張表現スタジオ1-1 拡張表現スタジオ1-2 拡張表現スタジオ1-3 拡張表現スタジオ1-4	拡張表現スタジオ2 ビジュアルデザイン演習A ビジュアルデザイン演習B ナラティブイラストレーション演習	拡張表現スタジオ3 印刷・製本演習 学外演習(ビジュアルデザイン領域) 創造的復興ローカルデザイン演習Ⅰ 創造的復興チャレンジ学外演習Ⅰ	拡張表現スタジオ4 創造的復興ローカルデザイン演習Ⅱ 創造的復興チャレンジ学外演習Ⅱ
		YBで始まる専門科目			

12. 情報・プロダクトデザイン領域 履修例

区分		1年次	2年次	3年次	4年次	
専門基礎科目	必修	アート&デザイン入門 芸術と文化 芸術と社会	芸術キャリア教育 英語基礎演習A, B, Cのいずれか			
	選択	デザイン史概説A, B 情報・プロダクトデザイン概論 環境デザイン概論 建築デザイン概論 プレゼンテーション基礎演習 レンダリング基礎演習				
		総合造形概論 工芸概論 ビジュアルデザイン概論 構成概論 デジタル写真基礎演習 グラフィックツール基礎演習				
		YAで始まる専門基礎科目				
	専門科目	必修		情報・プロダクトデザイン領域研究Ⅰ 情報・プロダクトデザイン領域特別演習Ⅰ	情報・プロダクトデザイン領域研究Ⅱ 情報・プロダクトデザイン領域特別演習Ⅱ 情報・プロダクトデザイン領域特別演習Ⅲ 卒業研究(情報・プロダクトデザイン領域)	
選択		デザイン演習1～6 プロトタイピング応用 プログラミング基礎 プログラミング応用 デザイン解析論基礎 デザインイノベーション論 世界遺産学入門	情報・プロダクトデザイン演習1～3 デザイン系企業研究 デザイン解析論応用 情報メディア論Ⅰ,Ⅱ 学外演習(情報・プロダクトデザイン) インターシップ(情報・プロダクトデザイン)	デザイン特別演習		
		デザイン基礎演習1, 2-I, 2-II プロトタイピング基礎	人間工学 感性デザイン学 情報システムデザイン学 生産システムデザイン学 生産材料・技術論 ダイナミックインタラクションデザイン演習 アート・デザインプロデュース演習1～3			
	YBで始まる専門科目					
基礎科目	共通科目	芸術(大学を開くアート・デザインプロデュース演習1～3)		社会のなかの建築デザイン		

13. 環境デザイン領域 履修例

区分		1年次	2年次	3年次	4年次
専門基礎科目	必修	アート&デザイン入門 芸術と文化 芸術と社会	芸術キャリア教育 英語基礎演習A, B, Cのいずれか		
	選択	環境デザイン概論 建築デザイン概論 デザイン史概説A, B 建築製図基礎演習 プレゼンテーション基礎演習 情報・プロダクトデザイン概論 レンダリング基礎演習			
	YAで始まる専門基礎科目				
専門科目	必修		環境デザイン領域研究Ⅰ	環境デザイン領域研究Ⅱ 環境デザイン領域特別演習Ⅰ	環境デザイン領域特別演習Ⅱ 環境デザイン領域特別演習Ⅲ 卒業研究(環境デザイン領域)
	選択	デザイン基礎演習1, 2-I, 2-II	デザイン演習1-B デザイン演習2-B デザイン演習3,4 デザイン演習5-B デザイン演習6-B	環境デザイン演習1,2 環境・建築デザイン演習 学外演習(環境デザイン) インターンシップ(環境デザイン)	デザイン特別演習
			ランドスケープデザイン論 住宅地計画論 世界遺産学入門 建築史 建築計画論A, B	都市デザイン論 建築環境計画論 建築設備計画演習 建築設計論 建築構法論 建築構法論演習	
			構造力学 構造計画 建築材料論 建築経済(社会工学類) 建築生産(社会工学類) 建築関連法規(社会工学類) アート・デザインプロデュース演習1〜3		
YBで始まる専門科目					

14. 建築デザイン領域 履修例

区分		1年次	2年次	3年次	4年次
専門基礎科目	必修	アート&デザイン入門 芸術と文化 芸術と社会	芸術キャリア教育 英語基礎演習A, B, Cのいずれか		
	選択	建築デザイン概論 環境デザイン概論 デザイン史概説A, B 建築製図基礎演習 プレゼンテーション基礎演習 情報・プロダクトデザイン概論 レンダリング基礎演習			
		YAで始まる専門基礎科目			
専門科目	必修		建築デザイン領域研究Ⅰ	建築デザイン領域研究Ⅱ 建築デザイン領域特別演習Ⅰ	建築デザイン領域特別演習Ⅱ 建築デザイン領域特別演習Ⅲ 卒業研究(建築デザイン領域)
	選択	デザイン基礎演習1, 2-I, 2-II	デザイン演習1-B デザイン演習2-B デザイン演習3,4 デザイン演習5-B デザイン演習6-B 建築史 世界遺産学入門 建築計画論A, B 住宅地計画論 ランドスケープデザイン論 人間工学	建築デザイン演習1～3 環境・建築デザイン演習 建築設計論 建築環境計画論 建築構法論 建築構法論演習 都市デザイン論 学外演習(建築デザイン) インターンシップ(建築デザイン)	デザイン特別演習
		構造力学 構造計画 建築材料論 建築設備(工学システム学類) 建築経済(社会工学類) 建築生産(社会工学類) 建築関連法規(社会工学類) アート・デザインプロデュース演習1～3			
		国際アート&デザイン演習A, B(1～3年次推奨) YBで始まる専門科目			
基礎科目	共通科目	芸術(大学を開くアート・デザインプロデュース演習1～3)		社会のなかの建築デザイン	
	関連科目 選択科目	(Fで始まる建築士試験受験資格を得るために必要な指定科目)			

取得できる免許・資格など

教育職員免許状

「教育職員免許法」で定められている所定の単位を修得し、学校での教育実習を修了すると、中学校・高等学校の教員になるために必要な免許を取得することができます〔実際に学校に就職するためには、教員採用試験等に合格する必要があります〕。

- ・芸術専門学群では、美術（中学校・高校）、工芸（高校）、書道（高校）の免許を取得できるカリキュラムを開設しています。その他に、他学群開設の科目等を履修することにより、国語、社会、英語、小学校などの免許取得ができる場合もあります。

学芸員資格

美術館や博物館には「博物館法」にもとづいて、資料〔美術館のばあいには美術品やその関連資料〕の収集・保管・活用〔展示・教育〕および調査研究に関して専門的な職務に従事する「学芸員」がいます。学芸員の資格を取得するためには、学士の学位取得〔大学卒業〕にくわえて、文部科学省令で定められた科目の 19 単位分を修得していることが要件とされています。

- ・「博物館法施行規則」に定められている科目に関して、筑波大学のカリキュラムでは、最終段階に学内外で実施する「博物館実習」3 単位を含めて合計 20 単位を修得することにより資格を得ることができます〔あくまでも任用資格取得ができるだけであり、実際に学芸員になるには、採用試験等に合格する必要があります〕。

一級建築士、二級建築士、木造建築士の受験資格

国土交通大臣が指定する建築に関する科目（「指定科目」）を所定の単位数以上修めて卒業すると、「一級建築士」「二級建築士」「木造建築士」の受験資格を取得できます。

ただし、免許登録には、試験合格に加えて、卒業後に行う建築に関する実務として国土交通省で定めるもの（「建築実務」）の経験が所定の年数以上必要になります。

教育内容についてのQ & A

Q：美術大学との違いは何ですか？

A：他の美術大学との違いは、本学が総合大学であることです。そのため一定の条件下で、学内の他学群・学類が開設する授業を履修できることです。また、他学群・学類と連携して取り組む授業もあります。これによって専門教育の深まりとともに、総合的な人材育成をめざしています。

Q：（2021 年度入試で入学した場合）志望する領域は、入学試験で選択した科目で決まるのですか？また入学後の変更は可能ですか？

A：必ずしも一致しなければならないということはありません。また、変更は可能ですが、よく考えて試験科目を選んでください。志望する領域を決めかねている学生は、1・2 年生のうちに様々な領域の授業を取りながら自分の専門を見極めることができます。3 年生で最終的な領域の決定を行います。

Q：1 年次から週何時間くらい演習や実習時間がありますか？

A：時間割はホームページに掲載されている履修例を参考に組みます。9 ページ以降の各専攻履修例や 40～43 ページの芸専学生の一週間を参照ください。

Q：専門の分野以外の芸術についても学べますか？他学群の講義はどの程度受講できますか？

A：学べます。また他領域の授業や他学類・専門学群の講義等を履修することも可能ですが、自分の専門分野の授業受講に支障がないよう計画を立てて行う必要があります。

Q：クラス制度とは何ですか？

A：1 年次に 3 クラスに分かれ、主にフレッシュマンセミナーという授業を通して、履修や学生生活に関わる情報の共有や問題解決を行います。2 年次以降はより専門に近い副担任が指導します。

Q：必修の授業には何がありますか？

A：9 ページ以降の領域別履修例の「区分」をご覧ください。

Q：一般教養科目と専門科目の比率は？

A：卒業に必要な 124 単位の内訳として、基礎科目 19 単位、専門基礎科目 18 単位、専門科目 61 単位があります（いずれも、卒業に必要な最少の単位数）。（2020 年度入学者対象履修細則）

Q：絵本について学ぶことができますか？

A：ビジュアルデザイン領域で、絵本について学ぶことができます。

Q：入学前にコンピュータの知識を身につける必要はありますか？

A：1 年次に情報という必修科目があります。入学後でも間に合うのではないのでしょうか。

Q：コンピュータを利用したイラストなどの授業はありますか？

A：複数の領域で開講しています。

Q：アニメーションに関係することも勉強できますか？

A：総合造形領域の 3 年生対象によるメディア・アートの授業において、AfterEffects による高度なアニメーションの表現技術を学ぶことができます。また、ハイビジョン映像や 3DCG に特化した設備もあります。

Q：古美術の修復を学ぶことはできますか？

A：修復専門の授業はありませんが、洋画領域では、古典技法などを「洋画技法演習」で学ぶことができます。日本画領域では、古典模写を「日本画技法演習」（3 年次）で学びます。また、「箔技法」「裏打ち」などの実習を、それぞれの専門家を講師に招いて行っています。

Q：教員免許等、取得可能な資格は何がありますか？

A：美術（中高）、工芸（高）、書道（高）があります。そのほかに、博物館法で定められている必要な科目単位を充足すると、学芸員の資格が取得できます。また、別途定める必要な単位の取得と必要な実務経験を経れば、一級建築士、二級建築士、木造建築士の受験資格が得られます（18 ページをご参照ください）。

Q：授業時間外の制作活動は自由に行えるのですか？

A：朝は 7 時から、夜は実習室使用願いを提出することで 21 時まで可能となっています。

Q：校外学習（写生旅行など）はありますか？

A：授業内容がすべて学外実習または演習（写生旅行、美術館・博物館見学など）になっている科目と、授業の一部として実施している科目があります。

Q：期末試験とはどのような形式と方法ですか？

A：成績や評価をつけるために、講義科目は筆記試験またはレポート、演習・実習の場合には作品などの成果物の提出、研究成果のプレゼンテーション、制作に対する講評会などにより成績判定を行っています。

Q：学生の作品を展示する企画（展覧会）等ありますか？

A：学園祭（芸術祭）や卒業制作展のほかに、各領域で企画するものや、有志で企画するものなどがあります（44～49 ページをご参照ください）。また、学生が主体となって運営するアートギャラリー・ティータスもあります（50・51 ページをご参照ください）。

Q：海外との交流はどのようなことが行われていますか？留学することは可能ですか？

A：芸術関係では、国立台湾芸術大学（台湾）、中国美術学院（中国）、ホーチミン市美術大学（ベトナム）、スウェーデン王立大学（スウェーデン）、ICCROM（イタリア）、アイントホーフェン工科大学（オランダ）、ヘルシンキ芸術大学美術アカデミー（フィンランド）、デルフト工科大学（オランダ）、ストラーテ・デザイン大学（フランス）、国立工業工芸大学（パリ工科大学）（フランス）、バルセロナ大学（スペイン）、フィレンツェ国立美術学院（イタリア）と部局間交流協定を結んでいます。このほかに大学間の交流協定校も多くあります（52 ページをご参照ください）。

Q：卒業研究は論文ですか？制作ですか？

A：論文と制作の両方が求められます（美術史領域および芸術支援領域は論文のみ）。卒業制作展は近隣の公立美術館（茨城県つくば美術館）で開催します。

芸術専門学群の教育用設備・機器の紹介

大石膏室の大型石膏像

- ・「聖ゲオルギウス」 ドナテルロ H=225cm
- ・「ダヴィデ」 ミケランジェロ H=517cm
- ・「モーゼ」 ミケランジェロ H=240cm
- ・「ロンダニーニのピエタ」 ミケランジェロ H=190cm
- ・「サモトラケのニケ」 作者不明 H=328cm
- ・その他「ヘルメス」「円盤投げ」「フォーンのトルソ」
「ベルヴェデーレのトルソ」等



工房棟印刷室

- ・シルクスクリーン製版用焼枠…A1 サイズまでのスクリーン印刷用の版を写真製版できる。
- ・リソグラフ 印刷機…孔版印刷のできるデジタル印刷機。

工房棟版画室（銅版画室）

銅版画を制作する設備一式

- ・プレス機（大1台、中1台、小2台）…エッチング、アクアチント、ドライポイント、メゾチント、エングレービング技法等の印刷を行う機械。
- ・腐蝕室…腐食を伴う技法（エッチング、アクアチント等）の製版を行う施設。塩化第二鉄を用いて同伴を腐蝕させる。



工房棟写真スタジオ

光量、角度などを遠隔操作できる照明機器を備えた大規模スタジオ。
本格的なライティングを行った撮影ができる。

工房棟金属加工室

塑像制作ブロンズ化の铸造設備一式

- ・電気溶解炉（1基）
- ・脱蠟用電気窯（大1基、小1基）
- ・サンドブラスト機



工房棟木工室・木工加工室

木工関係設備一式

- ・木工倣いロクロ ・木工ロクロ
- ・糸鋸盤 ・降式丸鋸盤 ・横切盤（軸傾斜） ・帯鋸盤 ・手押鉋盤 ・自動鉋盤
- ・ボール盤 ・電動プレス盤

工房棟焼成室

陶芸用焼成設備一式

- ・大型ガス窯（2.0 m³）（1基） ・中型電気窯（0.4 m³）（4基）
- ・小型電気炉（0.1 m³）（2基） ・電動ロクロ（12台）
- ・循環土練機（2台）



工房棟ガラス工房

ガラス関係設備一式

- ・電気炉（大1基、中2基、小2基） ・ダイヤモンドソー ・トリムソー ・平盤研磨機 ・縦盤研磨機
- ・ウォーターポリッシャー ・ベルトサンダー ・サンドブラスト機 ・コアドリル機 ・酸素バーナー

ミュージーガーデン

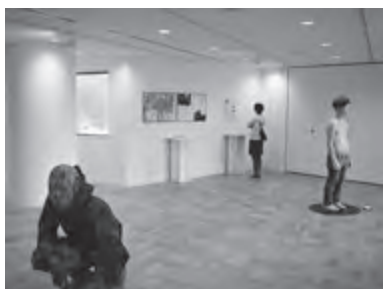
面積約 1,500 m²の芸術分野の演習庭園で、作品展示やイベント等多目的に利用される。40t の雨水貯留槽と地中散水システムが埋設されている。

芸術資料室

現役及び退職教員や卒業生・修了生からの寄贈作品の他、卒業・修了制作のうち優れた作品に贈呈される「筑波大学芸術賞・茗溪会賞」受賞作品が収蔵されている。彫刻家・新海竹太郎、竹蔵関連資料、筑波研究学園都市ならびに筑波大学に関わる都市計画図面などの貴重資料がある。

筑波大学アート・ストリート

学内の展示施設群「筑波大学アート・ストリート」において、芸術系ギャラリー（芸術学系棟 1、2 階）、筑波大学アートスペース（大学会館 2 階）では、芸術組織の研究・教育成果を積極的に発表している。また、総合交流会館多目的ホールを活用し、学生の研究と学習の成果を公開している。



6A 棟版画室

木版画（油性・水性）、リトグラフ、スクリーンプリントといった多色刷版画を制作する設備がある。

- ・リトグラフ用プレス機（中 1 台）
- ・木版プレス機（大 2 台）
- ・スクリーンプリント刷り台（大 2 台、中 1 台）



6A 棟メディアルーム

映像・音響編集機器一式

全学計算機システム

筑波大学のキャンパス内には教室や図書館などに合計 1,000 台のコンピュータが設置されており、ネットブートシステムにより大学のどこに居ても同じ環境で学習を行うことができる。また、デザイン・アート系のソフトが充実していることも特徴のひとつで、芸術専門学群の授業もこのシステムを使用して開講している。この他に、科学技術計算や統計解析ソフトなども充実している。

その他

- ・フォークリフト…最大荷重 2.5t（資材等の運搬用）
- ・天井ホイストクレーン…最大荷重 2.8t（工房棟総合加工室）、最大荷重 5.0t（工房棟作業コート）
最大荷重 2.8t（工房棟石彫室）、最大荷重 2.8t（工房棟木彫室）
最大荷重 2.0t（工房棟金属加工室）



What is adp?

art

design

produce

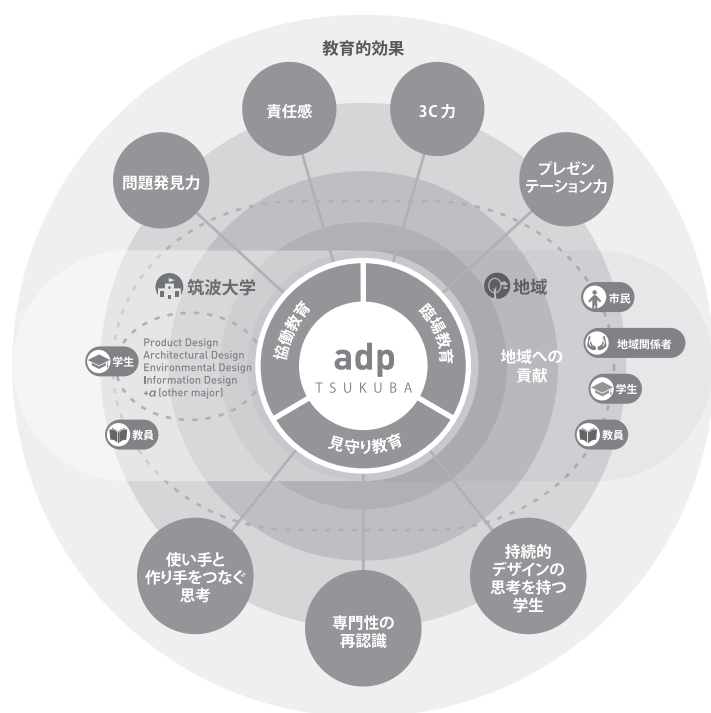
大学を開くアート&デザインプロデュース 演習

本演習は全学群・全学年が履修可能な演習授業である。adpとは"Art Design Produce"の略称であり、学生が主体となってアート・デザイン手法を通じた課題の発見・実践的アプローチを試みる。

本演習を通じて、現代的な教育課題である「3C力（Communication…互いに意思・感情・思考を伝達しあう力／Collaboration…協働・共同することにより物事を成し遂げる力／Coordination…臨機応変・柔軟に対応する力）」を育成することが目的である。

adpは、2004年に文部科学省の“特色ある大学教育プログラム”に採用され、2005年度からスタートした。プログラム終了後も授業として独自に継続させ、今年で16年目を迎える。

様々な地域・団体の協力・支援を得て、大学構内、つくば市に留まらず、様々な市町村で多様なプロジェクトを毎年展開している。





adpの魅力

adpでは社会に出て実際に求められる能力を実践的に学べる。課題発見・設定から、解決・表現・発表手法など全て学生が中心となって取り組む。プロジェクト依頼者である行政・企業・地域住民などと学生が直接対話・交流し、学生なりの視点で問題を掘り下げ、教員や学外協力者の助言を得ながら、独自の芸術的手法を探っていく。学生の興味に応じてプロジェクトを自由に選択でき、全学群・全学年対象の授業であるため、様々な専門性を持つ仲間と共に活動していく。

プロジェクトの紹介

今年度のプログラムは教員4名・9つのプロジェクトから構成されている。

渡 和由

環境デザイン領域／准教授

「いしおかフルーツ」では、果樹農家・石岡市・茨城県と協働しフルーツの魅力発信を行う。「いばらきMakeup!」では、茨城県内各所で、元気になれる楽しい場づくりを即興的に行う。「Tsukuba Yu」では、大学構内の交流施設や福利厚生施設などのリノベーション・イベント企画を行う。「石匠の見世蔵」では、桜川市真壁の石匠と協働し、石の魅力を引き出す制作や展示などを行う。

山田 協太

建築デザイン領域／准教授

世界有数のサイエンス・シティであるつくばは、実は、世界各地の文化が身の回りにある、日本のグローバル化の最先端をゆく町である。「つくばグローバル」は、食に注目し、多様な地域の料理と、それを提供する飲食店と人との触れ合いを通じて、文化によって異なるそれぞれの人の日常が、互いに混ざり合うことで生まれるくらしの新たな可能性を探求する。

貝島 桃代

建築デザイン領域／准教授

「アスパラガス」は「アートの力で病院の空気をおいしくする」ことをテーマに、筑波大学附属病院内で様々なアートワークショップを実施する。「パブリカ」では、筑波メディカルセンター病院内の居心地の良い空間改修・照明計画・施工などに取り組む。「水戸ワイン」では水戸のワイナリーと協働し、食をテーマにした活動を展開している。

原 忠信

ビジュアルデザイン領域／准教授

自転車は、環境によく、利用者の健康にメリットがあり、災害時にも機動的なモビリティである。チーム「Pedal Revolution (仮)」は自転車を道具として、また、おもちゃと捉えている。楽しみながら自転車活用を推進することで、地域をよりよくすることを目標に活動を行う。

Web

公式facebookページ「筑波大学芸術開設演習科目adpアート・デザインプロデュース」
<https://www.facebook.com/adp.artdesignproduce.tsukuba/>

高校生アートライター大賞

高校生アートライター大賞に応募しましょう！

文章に書くことで、なぜ芸術をやりたいのか、どんな芸術を目指したいのか、この道の本気で目指すための考えを、より深めていくことができます。

これからのアーティストは、自分の言葉で世界に向けて発信することも重要です。英語で書くことにも挑戦してみましょう。

第9回高校生アートライター大賞では、英語と日本語のコンテストを2020年度から2021年度にかけて開催します。

英語エッセイ部門（2020年度）

- ・ 課題 : アートについて自分の考えを1000語以内の英語で書く
- ・ 募集テーマ
 - ◎ 日本のアート 日本のアートについて書く
 - ◎ 制作体験 自分が作品をつくった体験をもとに書く
 - ◎ アート&ライフ 2020 現在の世界的な状況の中でアートと人生について書く
- ・ 賞 : 大賞1～3編 優秀賞 5～10編程度 入選10～20編程度
- ・ 募集期間 : 2020年8月1日～9月30日
- ・ 2021年3月 ウェブ上で表彰

日本語エッセイ部門（2021年度予定）

- ・ 課題 : アートについて自分の考えを2000字以内の日本語で書く
- ・ 募集テーマ
 - ◎ 制作体験 自分が作品をつくった体験をもとに書く
 - ◎ 作品探究 アーティストがつくった作品について書く
 - ◎ 芸術支援 アートと人々の交流について書く
- ・ 賞 : 大賞3編 優秀賞17編 入選30編 学校賞
- ・ 募集期間 : 2021年4月から10月初旬予定（詳細は2021年4月までに公表）
- ・ 2022年2月 表彰式（予定）

エッセイの条件

題名を各自でつけてください。

小論文のように論題を設定して論理的に考察しても、体験報告や随想のように個人的な思いを中心に語っても、雑誌や新聞記事のように伝えることを主眼にしたものでも構いません。

「アート」の範囲は、美術やデザインを中心とした視覚芸術を想定していますが、執筆者が自由に判断してください。

高校生アートライター大賞公式サイト

実施方法の詳細は変更になることがあります。公式サイトで最新の情報を確認してください。

これまでの受賞作品も、オンラインで見ることができます。

<https://www.geijutsu.tsukuba.ac.jp/~awa/>





第8回高校生アトライター大賞表彰式(2020年2月1日)より

上段 : 受賞者・筑波大学教員・学生選考委員

中段左 : 学長あいさつ

中段右 : 表彰

下段左 : 懇親会

下段右 : 学生によるキャンパスツアー

入 試 情 報

2021 年度入試（2020 年度実施）の変更点

2021 年度入試（2020 年度実施）から実技検査科目を変更します。

これまで芸術専門学群は、入学後の専門領域に対応する実技検査科目を課してきました。しかし、今年度から実施する実技検査科目は、各専門領域に細かく対応していません。

この変更は、芸術専門学群の新しいカリキュラムに基づいています。新しいカリキュラムでは、入学後に様々な科目を幅広く履修しながら、自らの専門領域を柔軟に選択できる方式を採用しています。

推薦入試と前期日程入試の実技検査科目では、午前は論述、鉛筆デッサンのどちらかを選択し、**午後**は論述、デッサン（木炭又は鉛筆）、平面構成、立体造形、書からいずれか一つを選択し受験します。

つまり受験生は、計 10 通りの組み合わせから、自分が得意な実技検査科目を選ぶことができます。

ちなみに前記日程入試には、新たに「総合選抜入試」も導入されます。「**総合選抜**」では、文系、理系Ⅰ、理系Ⅱ、理系Ⅲのいずれかの選抜区分を選択して受験します。

総合選抜への入学者は、入学後の 1 年間は「**総合学域群**」に所属し、指定科目の履修等を条件に、2 年次に芸術専門学群を含むすべての学類・専門学群（体育専門学群を除く）に進むことができます。

芸術専門学群では、総合学域群から **5 名**の学生を受け入れます。

後期日程入試では、旧来の実技検査科目に代わり、面接・口述試験を実施します。面接・口述試験では、芸術を志向する動機、適性、主体性、社会的適応力について総合的に評価します。

「総合選抜」や後期日程入試では、受験シーズン後半になって美術・デザイン系の進路を考え始めた受験生にも芸術専門学群に進む道が開かれています。

2021 年度入試（2020 年度実施）の要項

2021 年度入試（2020 年度実施）一覧

選抜方法		募集人員	試験日
国際バカロレア特別入試		若干名	10 月 12 日(月)～10 月 26 日(月)
① 推薦入試		40	11 月 26 日(木)・11 月 27 日(金)
帰国生徒特別入試		若干名	
(大学入学共通テスト)			1 月 16 日(土)・1 月 17 日(日) あるいは 1 月 30 日(土)・1 月 31 日(日)
② 個別学力検査等・ 前期日程入試	芸術専門学群選抜	50	2 月 25 日(木)
	総合選抜	5	
私費外国人留学生入試		若干名	
③ 個別学力検査等・後期日程入試		5	3 月 12 日(金)
留学生特別プログラム入試		若干名	未定

① 推薦入試の要項

募集人員	40 名
日程	募集要項公表 : 9 月上旬 (予定) 出願受付 : 11 月 6 日(金)～11 月 11 日(水) 試験日 : 11 月 26 日(木)～11 月 27 日(金)
選考基準	高等学校における学習や活動の成果に加え、芸術の専門領域に関する資質、能力、意欲を評価します。
ポイント	次の(1)(2)のいずれかに該当する者 (1) 調査書の学習成績概評 A 段階に属する者、又は筑波大学の個別学力検査等に合格できる程度以上の学力を有する者 (2) 志望する領域で優れた資質又は能力を持つ者（客観的資料として作品写真等があれば適宜添付のこと） 高等学校 1 校につき、4 名まで推薦可能です。

① 推薦入試の実技検査科目

時間帯	科目記号	実技検査科目
午前 2 時間	A1	論述
	A2	鉛筆デッサン
午後 4 時間	P1	論述
	P2	デッサン(木炭又は鉛筆)
	P3	平面構成
	P4	立体造形
	P5	書
表の実技検査科目のうち、午前に受験する検査科目を A1～A2 から 1 科目 、午後に受験する検査科目を P1～P5 から 1 科目 、それぞれ 事前に選択して受験 してください。		

② 前期日程入試（芸術専門学群選抜）の要項

募集人員	50 名
日程	募集要項公表 : 10 月下旬（予定） 出願受付 : 1 月 25 日(月)～2 月 3 日(水) 試験日 : 2 月 25 日(木)
選考基準	芸術に関する基礎的表現力、適性、感性、主体性等について評価します。
ポイント	○ 2 段階選抜 2 段階選抜を行いません。 ○ 配点 <ul style="list-style-type: none"> 大学入学共通テスト [5 教科 5～6 科目] : 700 点 実技検査 : 700 点 <hr/> <div style="text-align: right;">合計 : 1400 点</div>

② 前期日程入試（芸術専門学群選抜）の実技検査科目

時間帯	科目記号	実技検査科目	配点
午前 2 時間	A1	論述	200 点
	A2	鉛筆デッサン	
午後 4 時間	P1	論述	500 点
	P2	デッサン(木炭又は鉛筆)	
	P3	平面構成	
	P4	立体造形	
	P5	書	

表の実技検査科目のうち、午前に受験する検査科目を **A1～A2 から 1 科目**、午後に受験する検査科目を **P1～P5 から 1 科目**、それぞれ**事前に選択して受験**してください。

③ 後期日程入試の要項

募集人員	5 名
日程	募集要項公表 : 10 月下旬 (予定) 出願受付 : 1 月 25 日(月)～2 月 3 日(水) 試験日 : 3 月 12 日(金)
選考基準	芸術を志向する動機、適性、主体性、社会的適応力等について総合的に評価します。
ポイント	<p>○ 2 段階選抜 2 段階選抜 (約 6 倍) を行います。</p> <p>○ 配点</p> <ul style="list-style-type: none"> • 大学入学共通テスト [3 教科 3～4 科目] : 500 点 • 面接・口述試験 : 100 点 <hr/> <p style="text-align: right;">合計 : 600 点</p>

実技検査科目の参考問題

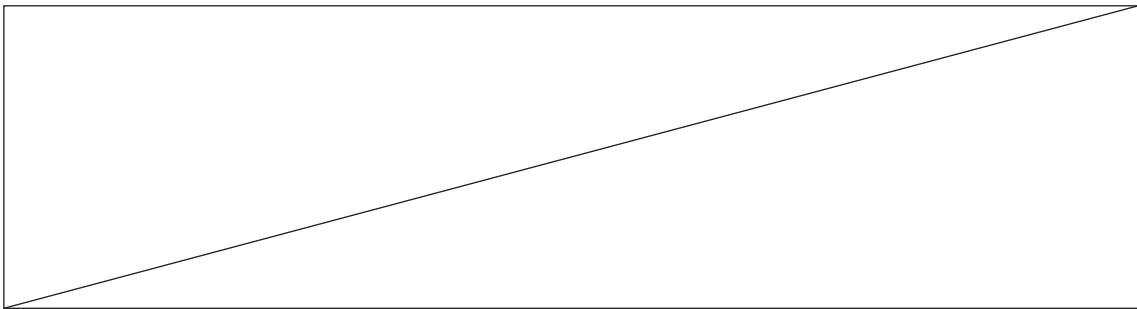
2021年度推薦入試および前期日程入試(2020年度実施)における実技検査科目の参考問題を紹介します。

参考問題は、あくまで一例であり、実際の出題とは異なりますので注意してください。

A1 論述

問 題.

別紙の要点を200字程度にまとめた上で、それに対するあなたの考えを述べなさい。(全体で800字以内)



[別紙] 出典：石合力「冒険？大英でManga展」朝日新聞2019年5月31日付

時 間. 午前2時間

A2 鉛筆デッサン

問 題.

与えられたモチーフ（ロープ）を持った手を、与えられた画用紙（B4）に鉛筆で描きなさい。

[条件]

- 1.画用紙の縦位置（長辺が縦）、横位置（長辺が横）は自由選択して良い。
- 2.与えられたモチーフは変形して良いが、切断・分解してはいけない。



時 間. 午前2時間

P1 論述

問 題.

A (A-1およびA-2) またはB (B-1およびB-2) のいずれかを選択し、解答しなさい。

時 間. 午後4時間

A 次の設問に答えなさい。

A-1 「美術表現における性差」について、具体例を挙げてあなたの考えを述べなさい。(800 字程度)

時 間. 午後1時間30分

<休憩30分>

A-2 [別紙 1] および [別紙 2] に示す作品 2 点について、それぞれの造形的な特徴を記述しなさい。(全体で 1,000 字程度)

[別紙1] 速水御舟《炎舞》1925年 絹本着色 120.3×53.8 cm 山種美術館 重要文化財

[別紙2] Georges de la Tour, Saint Joseph Charpentier, 1640s, oil on canvas, 130×100 cm, Musée du Louvre, Paris

時 間. 午後2時間

B 次の設問に答えなさい。

B-1 「中学生や高校生の利用」という観点から、あなたの住む町の図書館の利点と問題点について論じなさい。(800 字程度)

時 間. 午後 1 時間 30 分

<休憩30分>

B-2 (1) あなたの住む町の図書館が中学生や高校生にとって利用しやすくなるためのアイデアを提案しなさい。(600字程度)
(2) (1)のアイデアを図や絵を用いて表現しなさい。
(A3判PMPAD1枚)

時 間. 午後2時間

P2 デッサン(木炭又は鉛筆)

問 題.

与えられたモチーフ（木箱、ドンゴロス布、ステンレス製筒、ロープ）を与えられた位置から、与えられた用紙に木炭または鉛筆で描写しなさい。

[条件]

- 1.画用紙（650×500mm）又は木炭紙（650×500mm）のうち、いずれか1枚を選択すること。
- 2.用紙の縦位置（長辺が縦）、横位置（長辺が横）は自由に選択して良い。
- 3.木炭と鉛筆を併用しても良い。



時 間. 午後4時間

P3 平面構成

問 題.

「光」をテーマとして、以下の条件にもとづき、与えられた解答用紙（B3判）に平面構成を行いなさい。

[条件]

- 1.画面は縦400mm、横300mmとする。画面は用紙の中央に配置すること
- 2.任意の大きさ、かたちの四角形を3つ以上用いること。
- 3.四角形は重なっても、画面から切れてもよい。
- 4.色の使い方は自由とする。

時 間. 午後4時間

P4 立体造形

問 題.

与えられたモチーフ（ブロッコリー）に加えて、直方体を想定し、それらを組み合わせて構成したものを与えられた粘土（15kg）で制作しなさい。

[条件]

- 1.使用する粘土は15kgまでとする。
- 2.制作する与えられたモチーフ（ブロッコリー）は原寸大とする。
- 3.制作する与えられたモチーフ（ブロッコリー）は切断しない。
- 4.心棒は使用しない。
- 5.直方体の大きさと個数は自由とする。
- 6.直方体は変形させてもよい。



時 間. 午後4時間

P5

書

問題一

別紙一の漢字古典作品を半紙に臨書しなさい。
ただし、連続する六文字を選ぶこと。

別紙一 出典『書跡名品叢刊』六〇（二玄社
一九六一年）一一頁

問題二

別紙二の仮名古典作品を短冊に原寸で臨書しなさい。

別紙二 出典『日本名跡叢刊』三八（二玄社
一九八〇年）二七頁

問題三

次の俳句を色紙に書きなさい。ただし、連綿・構成および漢字と仮名の変換は自由とし、仮名は変体仮名を交えてよい。落款は赤サインペンで「印」の形・大きさ・位置を示すこと。

桐の花うす紫の風揺れて

次の詩句を画仙紙（四半切）に書きなさい。ただし、書体・書風・構成および紙の縦横は自由とする。落款は「桐華書」とし、印については、問題三に同じ。

返照入江翻石壁

時間

午後四時間

入試情報・新型コロナウイルス感染症に関連する変更情報の入手先

入試情報の入手先

入試情報の詳細については、以下の関連ウェブサイトを参照してください。

- ・芸術専門学群入試情報

<https://www.geijutsu.tsukuba.ac.jp/school/admission/>

- ・筑波大学入学案内（本学で学びたい方へ）

<http://www.tsukuba.ac.jp/admission/>

- ・入学者選抜要項・募集要項等

http://www.tsukuba.ac.jp/admission/undergrad/list_guidebooks.html

- ・2021 年度入試案内

<https://ac.tsukuba.ac.jp/nyushi>

- ・募集要項等の請求方法

<http://www.tsukuba.ac.jp/admission/undergrad/requests.html>

新型コロナウイルス感染症に関連する変更情報の入手先

新型コロナウイルス感染症の拡大状況によっては、「入学者選抜要項」「学生募集要項」を公表した後においても、変更が生じる場合があります。最新情報は大学ホームページの「選考方法等の変更・予告」で確認してください。

- ・選考方法等の変更・予告（新型コロナウイルス感染症対応に関連する入試情報）

http://www.tsukuba.ac.jp/admission/undergrad/news_undergrad.html

入試に関する問い合わせ窓口

筑波大学アドミッションセンター

〒305-8577 茨城県つくば市天王台 1-1-1 筑波大学本部棟 2 階

受付時間：9:00 ～ 12:00、13:15 ～ 17:00（土日祝日及び休業日を除く）

Tel: 029-853-7385 Fax: 029-853-7392

E-mail: ac-img#@#ml.cc.tsukuba.ac.jp（#@#を@に置き換えてください）

学 生 生 活

芸術専門学群学生の1週間（春学期）

Aさん（1年生 洋画領域志望）の場合

	月	火	水	木	金
1 限 8:40 9:55	アート&デザイン入門 （専門基礎科目）	洋画概論 （専門基礎科目）	情報・プロダクト デザイン概論 （専門基礎科目）	基礎スペイン語 B I （基礎科目）	情報リテラシー （基礎科目）
2 限 10:10 11:25	アート&デザイン入門 （専門基礎科目）	美術史概説 A-1 （専門基礎科目）		English Presentation Skills I （基礎科目）	情報リテラシー （基礎科目）
3 限 12:15 13:30		基礎体育 （基礎科目）		日本・アジア領域 比較文化研究 （比較文化学類 基礎科目）	芸術支援学概論 （専門基礎科目）
4 限 13:45 15:00	教育史概論 （教職科目）	フレッシュマン・ セミナー （基礎科目）			素描実習 I -1 （専門科目）
5 限 15:15 16:30	English Reading Skills I （基礎科目）	油彩画基礎演習 I （専門基礎科目）		素描基礎演習 I （専門基礎科目）	素描実習 I -1 （専門科目）
6 限 16:45 18:00	基礎スペイン語 A I （基礎科目）	油彩画基礎演習 I （専門基礎科目）	生物資源の開発 生産と持続作用 （生物資源学類 基礎科目）	素描基礎演習 I （専門基礎科目）	

上級生になって洋画の制作に集中できるように1年生のうちに取れる単位を取っています。教職の授業も取っています。留学も考えているので第二外国語にも挑戦してみました。少し忙しい時間割になってしまいましたが、充実感のある生活を送っています。

Bさん（1年生 デザイン領域志望）の場合

	月	火	水	木	金
1 限 8:40 9:55	アート&デザイン入門 （専門基礎科目）		情報・プロダクト デザイン概論 （専門基礎科目）	基礎ドイツ語 B I （基礎科目）	情報リテラシー （基礎科目）
2 限 10:10 11:25	アート&デザイン入門 （専門基礎科目）	デザイン史概説 A （専門基礎科目）		English Presentation Skills I （基礎科目）	情報リテラシー （基礎科目）
3 限 12:15 13:30		基礎体育 （基礎科目）	人体構造学 （医学群 基礎科目）		環境デザイン概論 （専門基礎科目）
4 限 13:45 15:00		フレッシュマン・ セミナー （基礎科目）	人体構造学 （医学群 基礎科目）	構成概論 （専門基礎科目）	
5 限 15:15 16:30	English Reading Skills I （基礎科目）		ダイバーシティ &インクルージョン （基礎科目）		デザイン基礎演習 （専門科目）
6 限 16:45 18:00	基礎ドイツ語 A I （基礎科目）				デザイン基礎演習 （専門科目）

先生から履修の見本を貰い同学年の友達と一緒に履修を組みました。デザインを専攻したいので、専門にとらわれず環境、建築、プロダクトを満遍なく勉強しようとしています。また、せっかく大学に入ったので必修ではないのですが第二外国語にドイツ語、他学群の授業ではデザインする際の課題を見つけられるような授業を選びました。

Cさん（2年生 書領域）の1週間

	月	火	水	木	金
1 限 8:40 9:55		洋画概論 (専門基礎科目)	国語科教育概論Ⅰ (教職科目)		
2 限 10:10 11:25	博物館学Ⅰ (博物館 基礎科目)	中国書法史Ⅰ (専門科目)	国語科教育概論Ⅱ (教職科目)	日本語学演習Ⅱ-a (人文学類 専門科目)	応用体育水泳(春) (基礎科目)
3 限 12:15 13:30	博物館学Ⅲ (博物館 基礎科目)	書鑑賞論Ⅰ (専門科目)	英語基礎演習 B-1 (専門基礎科目)	地球環境学Ⅰ (地球学類 基礎科目)	書実習仮名制作 A-1 (専門科目)
4 限 13:45 15:00		書実習基礎Ⅱ-1 (専門科目)	知的・発達障害 と心理 (障害科学類 基礎科目)	書実習漢字制作 A-1 (専門科目)	書実習仮名制作 A-1 (専門科目)
5 限 15:15 16:30		書実習基礎Ⅱ-1 (専門科目)		書実習漢字制作 A-1 (専門科目)	博物館展示論Ⅰ (博物館 基礎科目)
6 限 16:45 18:00	造形教育Ⅰ (教職科目)			日本文学講読Ⅷ (比較文化学類 専門科目)	博物館展示論Ⅱ (博物館 基礎科目)

高校の書道・国語、中学校の国語の教職免許、学芸員資格の取得ができるため、卒業に必要な科目のほかに、教職科目と博物館に関する科目も履修しています。1年生からこのくらい忙しい時間割となりますが、放課後は教室が21時、図書館が22時まで空いているので、その時間を調べものや作品制作、自分の勉強の時間に当てています。サークルには参加せず、アルバイトもしていません。

Dさん（2年生 ビジュアルデザイン領域）の1週間

	月	火	水	木	金
1 限 8:40 9:55	考古学・民俗学入門 (人文学類 基礎科目)	美術史学概論 (専門基礎科目)			
2 限 10:10 11:25	博物館学Ⅰ (博物館 基礎科目)	色彩学 (専門科目)	文化創造論研究Ⅵ (比較文化学類 基礎科目)	色彩構成演習Ⅰ (専門科目)	応用体育 リフレッシュ体操(春) (基礎科目)
3 限 12:15 13:30	ナラティブイラストレーション演習 (専門科目)		英語基礎演習 B-1 (専門基礎科目)	地球環境学 (地球学類 基礎科目)	ビジュアル デザイン演習 A (専門科目)
4 限 13:45 15:00	ナラティブイラストレーション演習 (専門科目)			テキスト文化学研究Ⅰ (比較文化学類 基礎科目)	
5 限 15:15 16:30	アート・テキスト論 (専門科目)				平面構成演習 (専門科目)
6 限 16:45 18:00	文化創造論概論 (比較文化学類 基礎科目)				平面構成演習 (専門科目)

2年生になると、昨年度に比べて自分の領域の演習の比重がかなり大きくなりました。空いているコマなどはほとんど演習の課題に当てており忙しいですが、しっかりと取り組み自分の技術向上を目指しています。その他に、他学類の授業も興味があるものは積極的に履修しています。人文学類や比較文化学類の授業では、芸術分野に関連する内容もあり、芸専とはまた違う歴史的・文化的な視点から芸術を見ることができて面白いです。

E さん（3 年生 美術史領域）の 1 週間

	月	火	水	木	金
1 限 8:40 9:55			建築史 (専門科目)		
2 限 10:10 11:25	比較文化の探究 －名著のすすめ－ (比較文化学類 基礎科目)	世界遺産学入門 (専門基礎科目)	建築史 (専門科目)	造形教育論Ⅰ (専門基礎科目)	
3 限 12:15 13:30	美術論 A-1 (専門科目)				メディア・アート論 (専門科目)
4 限 13:45 15:00		美術史特講 B-1 (専門科目)		美術史特講 D-1 (専門科目)	
5 限 15:15 16:30	アートテキスト論 (専門科目)	美術史特講 B-1 (専門科目)		美術史特講 D-1 (専門科目)	
6 限 16:45 18:00					ヨーロッパ史概説-a (人文学類 基礎科目)

芸術専門学群の中でも制作は行わない領域であるため、授業はほぼ全て講義形式です。他の学群の授業の一部も専門科目の単位として認定される少し特殊な領域ですが、私は芸術専門学群の授業を中心に選択しています。また制作系の科目を自由に受けることも可能であり、昨年は構成領域の授業を受講しました。

F さん（3 年生 建築デザイン領域）の 1 週間

	月	火	水	木	金
1 限 8:40 9:55					
2 限 10:10 11:25		色彩学 (専門科目)	エディトリアル デザイン演習 (専門科目)		
3 限 12:15 13:30	情報デザインⅡ (情報メディア 創成学類 基礎科目)				
4 限 13:45 15:00					建築デザイン演習 1 (専門科目)
5 限 15:15 16:30		デジタル写真基礎演習 (専門基礎科目)			建築デザイン演習 1 (専門科目)
6 限 16:45 18:00	専門語学（英語）1 (専門基礎科目)	デジタル写真基礎演習 (専門基礎科目)			建築デザイン演習 1 (専門科目)

1、2 年生のうちに必修科目の多くを履修するので、そのぶん 3 年生は好きな授業を取りやすくなります。私は他専攻の授業を取っていて建築に直接的な関係がないものもあります。しかし主専攻の授業ではなくても、授業で学べることは多く、必ず自分の力になると思います。サークルには 2 つ入っていて他学群の人とも話す機会が多く、充実した日々を送っていますが、何しろ芸専は忙しいので入っていない人も多いです。

Gさん（4年生 洋画領域）の1週間

	月	火	水	木	金
1 限 8:40 9:55					
2 限 10:10 11:25		油絵実習ⅡB-1 (専門科目)		油絵実習ⅡC-1 (専門科目)	油絵実習ⅡD-1 (専門科目)
3 限 12:15 13:30		油絵実習ⅡB-1 (専門科目)		油絵実習ⅡC-1 (専門科目)	油絵実習ⅡD-1 (専門科目)
4 限 13:45 15:00	油絵実習ⅡA-1 (専門科目)				
5 限 15:15 16:30	油絵実習ⅡA-1 (専門科目)				
6 限 16:45 18:00					
集中	卒業研究A(専門科目)，洋画野外風景実習Ⅲ(専門科目)				

4年生では必修の専門科目のみを履修し、自主制作や卒業研究、就職活動等に時間を割けるようにしています。大学卒業後に何をするのかを視野に入れつつ、じっくりと制作が出来る最後の期間になると思います。

Hさん（4年生 工芸領域）の1週間

	月	火	水	木	金
1 限 8:40 9:55					
2 限 10:10 11:25	博物館学 (博物館 基礎科目)	世界遺産学入門 (専門基礎科目)			
3 限 12:15 13:30	住宅地計画論 (専門科目)	感性デザイン学と 融合科学 (専門科目)		ゼミ	
4 限 13:45 15:00	住宅地計画論 (専門科目)	世界の体育・ スポーツ史 (体育専門学群 基礎科目)		ゼミ	
5 限 15:15 16:30	国語Ⅰ (基礎科目)				
6 限 16:45 18:00					
集中	卒業研究A(専門科目)，木工演習Ⅰ・Ⅱ(専門科目)，クラフト演習(専門科目)， 創造的復興：ローカルデザイン演習Ⅱ(専門科目)				

工芸領域では木工を学んでいます。木工では3年生で専門的な授業が多く、4年生では主に卒業論文と制作のために先生と相談しながら自主的に研究を行います。そのため、授業は領域関係なく興味のあるものを取り、授業時間外に専門分野の勉強をしています。アルバイトやサークルは4年間続けていて、学業との両立は大変ですが、他学群の学生と交流もできて良い刺激や気分転換になっています。

学群生・大学院生の発表活動

筑波大学の芸術学生の発表活動を紹介します。締め切りをいくつも抱える売れっ子作家とまではいなくても、芸術の学生、実は発表の機会がたくさんあってかなり忙しいようです。

そんな中でも、大学や大学院の制作・研究活動のファイナルを飾るのが、例年2月初旬から3月初旬にかけて行われる「芸術専門学群卒業制作展」「博士前期課程芸術専攻修了制作展」。茨城県つくば美術館を4週間にもわたって借り切って行われる大々的なもので、みんな全力でこの時とばかりに頑張ります。来年には、皆さんも、先輩のお手伝いに駆け出されるかもしれません。(もちろん手伝う手伝わないは自由です)

その他個人やグループによる画廊・美術館などでの作品やパフォーマンス発表、公募展やコンペ、コンクールへの出品、学会での研究発表、などがあります。また、毎年「雙峰祭」(学園祭)にて、各コース・領域の作品展示をおこなっています。発表活動の方法はコース・領域によって違いますが、アートとデザイン漬けの毎日が待っています。



2019年度 卒業制作展 筑波大学芸術賞 受賞作品

[工芸領域] 齋木麻由《抱擁》 2020年 陶 20×60×50 cm(左) 20×60×50 cm(中央) 15×50×40 cm(右)



2019年度 卒業制作展 筑波大学芸術賞 受賞作品

〔日本画領域〕 櫻井菜月《夜を越えろ》 2020年 岩絵具・胡粉・墨・銀箔、高知麻紙 227.3×181.8 cm



2019年度 卒業制作展 筑波大学茗溪会賞 受賞作品

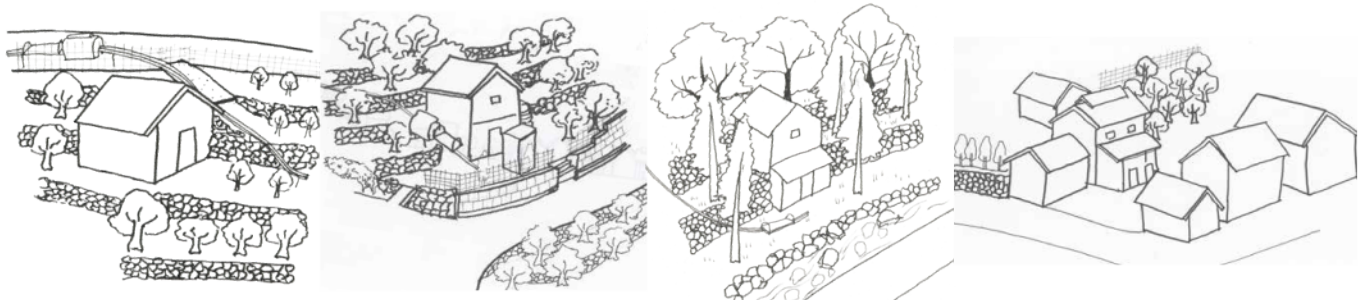
〔彫塑領域〕 玉置晨作《手》 2020年 樟 189.7×45×50 cm

論文の要旨

大分県津久見市千怒地区及び長目・浦代地区においてみかん小屋の分布と建築的特性を明らかにすることを目的として、悉皆調査を行なった。その結果、調査対象地域において、303棟のみかん小屋が確認された。地域独自の建築材について地区別にみると、三和を使用したみかん小屋は主に千怒地区で、灰石を使用したみかん小屋は主に長目・浦代地区で現存している。みかん小屋とみかん畑についての考察を行い、地形、地質、気候の他、伝統的な産業や歴史的な文化圏の違いが津久見市の各地域のみかん小屋の景観形成に影響を与えていることが明らかになった。



調査対象地域で見られるみかん畑とみかん小屋



調査対象地域で見られるみかん小屋のある典型的な景観(4タイプを抽出)



千怒地区沿岸部 S=1:2000
地形模型に悉皆調査で確認したみかん小屋の分布をプロットした。みかん小屋は主に斜面地に分布している。



実測したみかん小屋の軸組模型 S=1:30
実測図面とヒアリングをもとに使用当時のみかん小屋の様子を再現した。

2019年度 卒業制作展 筑波大学茗溪会賞 受賞論文

〔環境デザイン領域〕 水畑日南子《大分県津久見市におけるみかん小屋の分布と建築的特性》 2020年

<2019 年度の展覧会・研究発表会一覧>

■筑波大学芸術学美術史学会研究発表会

日時：[春季] 2019 年 4 月 21 日

[秋季] 2019 年 11 月 9 日

場所：筑波大学芸術系棟 B203 会議室

内容：美術史関係の卒業生・修了生、現職・退職教員、
現役学群生・大学院生による美術史学の学会

■洋画野外風景実習作品展 2019 -福島五色沼-

期間：2019 年 5 月 14 日～23 日

場所：筑波大学総合交流会館多目的ホール

内容：学群洋画コースと大学院生による作品展示

■2019 年度麦秋展

期間：2019 年 6 月 10 日～19 日

場所：総合交流会館多目的ホール

内容：書作品発表（学群・大学院）

■第 37 回 6A105 版画展

期間：2019 年 6 月 24 日～29 日

場所：筑波大学総合交流会館多目的ホール

内容：芸術専門学群、大学院博士前期・後期課程芸術専攻で
版画を専攻する学生の展覧会

■ガラス展 2019

期間：2019 年 7 月 1 日～12 日

場所：筑波大学総合交流会館多目的ホール

内容：芸術専門学群、大学院博士前期課程芸術専攻でガラス
研究室に在籍する学生と教員の展覧会

■日本画野外風景実習 2019 素描展

期間：2019 年 7 月 16 日～27 日

場所：筑波大学総合交流会館多目的ホール

内容：日本画野外風景実習の授業履修者による作品展

■パフォーマンス 2019 「ドウキ」

日時：2019 年 10 月 10 日

場所：体芸食堂前広場

内容：「展示造形・パフォーマンス」受講生による成果発表

■第 45 回 雙峰祭（芸術祭）

期間：2019 年 11 月 2 日～4 日

場所：筑波大学芸術専門学群棟、5C 棟など

内容：芸術専門学群生、大学院生有志による展覧会

■第 12 回 クラフト展

期間：2019 年 11 月 2 日～4 日

場所：筑波大学総合交流会館多目的ホール

内容：クラフト領域に在籍する学生による合同作品展
（学群生、大学院博士前期学生）

■第 16 回 DC 展

期間：2019 年 11 月 12 日～17 日

場所：茨城県つくば美術館

内容：大学院博士後期課程在学（洋画・版画・日本画・彫塑・
書・芸術支援）による作品等展示

■第 35 回 MC 展

期間：2019 年 11 月 19 日～24 日

場所：茨城県つくば美術館

内容：大学院博士前期課程在学（洋画・日本画・版画）による
作品展示

■西洋美術技法演習作品展 -イメージと物質-

期間：2019 年 12 月 2 日～7 日

場所：筑波大学総合交流会館多目的ホール

内容：大学院博士前期課程在学による作品展示

■構成特別演習作品展「さなぎ」

期間：2019 年 12 月 10 日～18 日

場所：筑波大学総合交流会館多目的ホール

内容：構成専攻 3 年生によるプレ卒業展示

■表現の拡張展

期間：2020 年 1 月 21 日～2 月 3 日

場所：筑波大学総合交流会館多目的ホール

内容：平面構成・立体構成の授業履修者による合同作品展

■令和元年度筑波大学芸術専門学群卒業制作展

期間：[前期] 2020 年 2 月 4 日～9 日

[後期] 2020 年 2 月 11 日～16 日

場所：茨城県つくば美術館

■令和元年度筑波大学芸術専門学群・芸術学卒業論文発表会

期間：2020 年 2 月 7 日

場所：筑波大学総合交流会館マルチメディアルーム

内容：芸術学専攻の卒業予定学生による卒業研究発表

■令和元年度筑波大学大学院人間総合科学研究科博士前期課程 芸術専攻修了制作展

期間：[前期] 2020 年 2 月 18 日～24 日

[後期] 2020 年 2 月 26 日～3 月 1 日

場所：茨城県つくば美術館

■令和元年度筑波大学大学院博士前期課程芸術専攻 美術史領域・芸術支援領域 修士論文発表会

期間：2020 年 2 月 20 日

場所：筑波大学芸術系棟 B203 会議室

内容：美術史領域・芸術支援領域の修了予定学生による修士
論文口頭発表

■第 11 回筑波大学版画展「版の上にも 11 年」

期間：2020 年 3 月 9 日～14 日

（新型コロナウイルス感染症のため中止）

場所：文房堂ギャラリー（東京・神田）

内容：芸術専門学群、大学院博士前期・後期課程芸術専攻で版画
を専攻する学生の展覧会

■第 21 回筑波大学芸術専門学群・博士課程芸術専攻彫塑展

期間：2020 年 3 月 7 日～15 日

（新型コロナウイルス感染症のため延期・会期未定）

場所：湯島聖堂大成殿回廊（東京都文京区湯島 1-4-25）

内容：学群彫塑コースと大学院生、研究生の作品展示

■第13回ガラス教育機関合同作品展

期間：2020年3月9日～14日

(新型コロナウイルス感染症のため中止)

場所：東京都美術館

内容：全国のガラス教育機関に在籍する学生による合同作品展

■筑波大学芸術賞・茗溪会賞受賞作品展

期間：2020年3月17日～25日

(新型コロナウイルス感染症のため中止)

場所：筑波大学総合交流会館多目的ホール

内容：受賞した卒業研究、修了研究の論文と作品の展示

■美術史研究誌『藝叢』の発行

時期：毎年度末

内容：教員・卒業生・大学院生による美術史の査読付研究論文集

■研究誌『書芸術研究』の発行

時期：毎年度末

内容：教員・卒業生・大学院生による書学・書道史の論文集

■芸術支援研究会

期間：2019年4月20日

「文化政策と文化多様性」

2019年11月5日

「被虐待児の心のケアとしての芸術活動」

場所：筑波大学芸術系棟 B203 会議室

内容：芸術支援に関わる外部講師を招いた研究会

〈2020年度の主な展覧会の予定〉

2020年度の展覧会スケジュールについては、以下のWEBサイトをご覧ください。

「筑波大学アート・ストリートの展覧会」

<http://www.art.tsukuba.ac.jp/archives/category/art-street>

※ 新型コロナウイルス感染症拡大の影響により、展覧会が中止となる場合があります。WEBサイトで開催の最新情報を更新していますので、随時ご確認ください。

※ 2020年度雙峰祭（学園祭）は新型コロナウイルス感染症拡大防止のため中止となりました。芸術祭も中止します。

〈2020年度卒業制作展・修了制作展の予定〉

■令和2年度筑波大学芸術専門学群卒業制作展

期間：[前期]2021年2月9日～14日

[後期]2021年2月16日～21日

場所：茨城県つくば美術館

■令和2年度筑波大学大学院人間総合科学研究科博士前期課程芸術専攻修了制作展

期間：[前期] 2021年2月23日～28日

[後期] 2021年3月2日～7日

場所：茨城県つくば美術館

※ 新型コロナウイルス感染症拡大の影響により、展覧会が延期または中止となる場合があります。以下のWEBサイトで最新情報を随時ご確認ください。

「筑波大学芸術総合サイト」

<https://www.geijutsu.tsukuba.ac.jp/>



T+ デーマス

ART GALLERY
UNIVERSITY of TSUKUBA



デーマス とは？

「筑波大学アートギャラリーT+」は、芸術の学生や教職員なら誰でも借りることができる無料の貸しギャラリーです。週ごとに展示内容は変わり、平面、立体、インスタレーションなど様々な展示が行われ、主に制作発表の場として利用されています。6A棟2階のペデス

リアンデッキに面したガラス張りの展示空間で、アピール効果も抜群です。運営は芸術の学生が主体となって行っています。T+のTは筑波大学を表し、創造・発信の場とする私たちがこのギャラリーを通してプラスの変化を起こしていこうという意味が込められています。



スタッフの活動

◆ ギャラリー運営

ギャラリー利用者の受付やギャラリーの整備・改善を行っています。ペーパー班、カメラ班、アーカイブ班、イベント班、ウェブ班で構成されています。

◆ イベント開催

学園祭への出店や、企画展の開催、ギャラリーの利用者・鑑賞者・スタッフの交流の機会を作っています。

◆ 情報発信

T+ paper というフリーペーパーやウェブサイト・Twitter で様々な情報を発信しています。T+paper では、大学内外のアート情報やインタビューなどを記載し、体芸図書館や大学構内の画材店などで配布しています。ウェブサイトでは過去展示情報などを掲載しています。

2020 の活動

新型コロナウイルスの影響による大学閉鎖に合わせギャラリーも閉鎖されることになりました。そのため、T+の運営も通常通りの活動は行うことができなくなりました。

校内ギャラリーの特徴である学生同士の認知や交流の場が失われたた

め、それらの代替となる機会をオンライン等でも用意できないかと様々な形の活動を模索しています。現在、学生の作品を紹介するサイトの開設やコラムのインターネット掲載、その他イベントを考えています。

筑波大学アートギャラリー T+

ART GALLERY UNIVERSITY OF TSUKUBA

〒305-8574
茨城県つくば市天王台 1-1-1 筑波大学芸術系事務室内

☎ <http://www.geijutsu.tsukuba.ac.jp/t-tasu/>

✉ t.tasu.webstaff@gmail.com

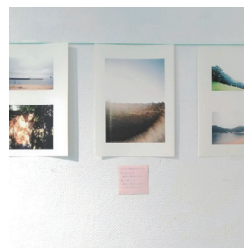
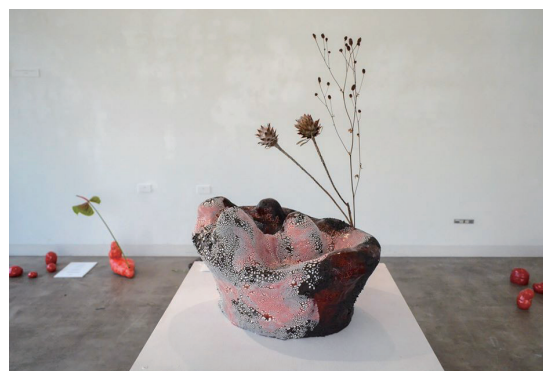
🐦 @Gallery_T_tasu



WEB ページ



公式 Twitter



留学を考えている人に：国際交流実績と各種支援制度

芸術専門学群をはじめとする芸術の各組織では、海外の大学と活発な学生交流を行っています。国際交流協定校との間では、筑波大学からの留学生の派遣と先方の大学からの留学生の受け入れが積極的に進められています。

芸術の各組織は、右の表に示した世界各地の大学と部局間での交流協定を結んでいます。また、大学間で交流を締結した協定校の中でも、芸術関連の充実した教育プログラムを有する大学と交流実績が重ねられています。こうした協定校への交換留学では、学費の不徴収や単位の互換などの仕組みが準備されています。

筑波大学では、交換留学をはじめとして、パートナー校とキャンパス機能を共有し、科目の互換等ができるキャンパス・イン・キャンパスの制度、短期間の海外調査や研修プログラムへの参加、語学留学や海外の学会参加などに際して受けることのできる奨学金制度「海外留学支援事業（はばたけ！筑大生）」が幅広く準備されています。2019年度は32名の学生が交換留学やキャンパス・イン・キャンパスの制度で奨学金を受けました。また、より短期間の海外派遣に利用できる奨学金は30名の学生が受けています。これらの支援制度を利用して、様々なかたちでの海外体験に挑戦してください。

「海外留学」+「キャンパス・イン・キャンパスプログラム」派遣学生数(2019年度) (すべての海外留学生が「はばたけ!筑大生」をはじめとする奨学金を受けています)								
派遣校名	芸術 専門 学群	芸術専攻		感性認知 脳科学専攻		世界遺産		
		博士 前期	博士 後期	博士 前期	博士 後期	世界 遺産 専攻	世界文 化遺産 学専攻	
部局間協定校								
国立台湾芸術大学	台湾							
中国美術学院	中国		1					
ホーチミン市美術大学	ベトナム							
スウェーデン王立美術大学	スウェーデン		1					
ICCROM (文化財保存修復研究国際センター)	イタリア							1
アイントホーフェン工科大学	オランダ							
ヘルシンキ芸術大学美術アカデミー	フィンランド							
デルフト工科大学	オランダ							
ストラテ・デザイン大学	フランス	2						
国立工業芸芸大学 (パリ工科大学)	フランス							
バルセロナ大学	スペイン							
フィレンツェ国立美術学院	イタリア	1	1					
大学間協定校								
韓国科学技術院	韓国							
弘益大学校	韓国							
清華大学	中国							
中央美術学院	中国							
ガジャマジャ大学	インドネシア							
タスマニア大学	オーストラリア							
ディーキン大学	オーストラリア	1						
ミラノ工科大学	イタリア							
ユタ州立大学	アメリカ	1						
ブランデンブルク工科大学 コッパース・ゼンフテンベルク	ドイツ					1		
ボルドー・モンテーニュ大学	フランス							
パリ・サクレ大学	フランス							
サラマンカ大学	スペイン							
グアダラハラ大学	メキシコ							
ペルー・カトリカ大学	ペルー							
国立台湾大学	台湾	11	8					
北京大学	中国							1
マレーシア工科大学	マレーシア	1						
協定校以外 (2019年度に派遣実績のある大学)								
スイス連邦工科大学チューリッヒ校	スイス		1					
合計		17	12				1	2
総計		32						

「はばたけ！筑大生」の短期派遣支援を受けた海外派遣学生数(2019年度)								
派遣校名	芸術専門学群	芸術専攻		感性認知脳科学専攻		世界遺産		
		博士前期	博士後期	博士前期	博士後期	世界遺産専攻	世界文化遺産学専攻	
海外武者修行 支援プログラム	7	7						
学会発表 支援プログラム			1		1			
語学研修・海外研修 支援プログラム	13	1						
合計	20	8	1		1			
総計		30						

学生生活情報（宿舎と課外活動）

宿舎について

筑波大学は、学生に良好な勉学の環境を提供し、自律的な市民生活を体験させることを目的として学生宿舎を設置しています。学生宿舎は一の矢地区、平砂地区、追越地区及び春日地区に計65棟設置され、約3,800室の部屋があります。

宿舎の各居室にはベッド、机、洗面台、宿舎電話などが備え付けられ、生活に必要な身の回り品などを揃えれば生活できます。また、一般的な宿舎各棟には洗濯室、補食室、シャワー室なども併設され、各地区（春日地区を除く。）の学生宿舎共用棟（生活センター）には、管理事務室（春日地区は1号棟1階）・理容室・電気店があり、その他に平砂共用棟に食堂、共同浴場、一の矢共用棟に売店があります。さらに、キャンパスの国際化推進を目指すグローバルレジデンス整備事業の一環として、平成29年4月から運用が開始されたグローバルヴィレッジ（Global Village）については、各ユニットにキッチンやシャワー室が備えられており、加えて、敷地内に併設されたランドリールームや大和リースコミュニティステーションを利用することができます。

なお、学群の新入生は優先的に入居できるように配慮されていますが、入居希望者が計画数を上回った場合は、大学近隣からの通学可能者は入居できないこともあります。

新入生が入居する单身室で入居後に必要な経費は、宿舎費月額19,410円（未改修棟は15,380円）と個室電気料（実費）です。グローバルヴィレッジは月額35,800円と個室電気料（実費）及びユニット内共用部の光熱水料（全ユニットの総額を全入居者で等分して負担）です。

入居について 学群の新入生及び留学生の入居希望者は单身用一般室に優先的に入居できるよう配慮しており、例年学群の新入学生の約4割以上が入居しています。入居できる期間は入居日から翌年3月31日までです。

セキュリティについて 居住者の安全確保と防犯のため、各居住棟入口には、暗証番号方式によるセキュリティシステムが設置されており、入居者以外は棟内に入れないようになっています。また、屋外には防犯カメラを設置しています。



アパートについて

大学の周辺には多くのアパート、マンション等があり、種類も豊富なので、経費に見合った選び方もできます。アパート等を探す方法は、先輩からの引き継ぎ、知人の紹介、不動産業者への依頼がありますが、学生部学生生活課窓口でも物件資料の閲覧ができます。

平均的なアパート（6畳・台所・バス・トイレ付き）の家賃は、月額約 35,000 円～ 50,000 円位です。

宿舎・アパートに関する詳細情報 筑波大学公式ホームページ内「学生生活支援、学生宿舎・アパート情報」をご覧ください。 www.tsukuba.ac.jp/campuslife/healthlife.html

課外活動について

課外活動は、正課以外にも自己の可能性を求め、より高い専門知識や技能を身につけるとともに、友を得、先輩や後輩とも交流を深め、顧問教員をはじめとする指導者達の人がらに触れ、幅広い人間性や豊かな教養を身につける場でもあります。

本学には多種多様の学生団体があり、それぞれの分野において活躍をしています。これらの活動のより一層の振興と充実を図るために、本学では、あらかじめ定めた基準に適合すると認められる団体について「課外活動団体」として認定する制度を設けています。認定を受けた団体には、一般の学生団体に比して、サークル館その他の施設設備の使用、課外活動用具の貸与等についても他の学生団体に優先させるなど積極的な助成に努めています。本学の名称を冠して学外の団体に加入することについても、優先して認められます。

学術・研究のみならず、スポーツ・文化・芸術の分野においても伝統校である筑波大学には、それぞれの得意分野で世界的に活躍する多数の学生が在籍しています。

課外活動団体

■文化系（文化系サークル連合会組織団体）

- | No. | |
|-----|----------------------------------|
| 1 | 筑波大学電気通信研究会 |
| 2 | E.S.S.(English Speaking Society) |
| 3 | 池坊華道部 |
| 4 | 囲碁部 |
| 5 | 宇宙工学研究会 |
| 6 | SF 研究会アルビレオ |
| 7 | 園芸クラブ |
| 8 | 海洋研究会 |
| 9 | 歌留多部 |
| 10 | 斬桐舞 |
| 11 | CLOVER ～難民と共に歩むユース団体～ |
| 12 | 現代視覚文化研究会 |
| 13 | 茶道同好会 |
| 14 | 茶道部和敬清寂社 |
| 15 | 社会福祉研究会 |
| 16 | 写真部さくら組 |
| 17 | 手話サークル |
| 18 | 将棋部 |
| 19 | 図画団 |
| 20 | ストーリーテリング研究会 |
| 21 | T.A.S.C. |
| 22 | 筑波大鉄研「旅と鉄道の会」 |
| 23 | つくば鳥人間の会 |
| 24 | 筑波文学の会 |
| 25 | 天文研究会 |
| 26 | TOJO K-ON |
| 27 | ねっしー・自然教育研究会 |
| 28 | 文芸部 |
| 29 | マジシャンズクラブ |
| 30 | 漫画研究会 |
| 31 | 野外活動クラブ |
| 32 | 野生動物研究会 |
| 33 | 歴史探訪会 |
| 34 | Amusement Creators |

■体育系（体育会組織団体）

- | No. | | No. | |
|-----|--------------|-----|------------|
| 1 | アーチェリー部 | 41 | 男子ラグロス部 |
| 2 | 合気道部 | 42 | 陸上競技部 |
| 3 | アイススケート部 | 43 | オリエンテーリング部 |
| 4 | 男子アイスホッケー部 | 44 | 女子ラグロス部 |
| 5 | 女子アイスホッケー部 | | |
| 6 | アメリカンフットボール部 | | |
| 7 | 鹿島神流武道部 | | |
| 8 | 空手道部 | | |
| 9 | 弓道部 | | |
| 10 | 剣道部 | | |
| 11 | 硬式庭球部 | | |
| 12 | 硬式野球部 | | |
| 13 | サイクリング部 | | |
| 14 | 蹴球部 | | |
| 15 | 女子サッカー部 | | |
| 16 | 柔道部 | | |
| 17 | 準硬式野球部 | | |
| 18 | 少林寺拳法部 | | |
| 19 | 水泳部 | | |
| 20 | スキー部 | | |
| 21 | 漕艇部 | | |
| 22 | 男子ソフトボール部 | | |
| 23 | 女子ソフトボール部 | | |
| 24 | 体操部 | | |
| 25 | 体操競技部 | | |
| 26 | 卓球部 | | |
| 27 | ダンス部 | | |
| 28 | トライアスロン部 | | |
| 29 | 軟式庭球部 | | |
| 30 | 馬術部 | | |
| 31 | 男子バスケットボール部 | | |
| 32 | 女子バスケットボール部 | | |
| 33 | バドミントン部 | | |
| 34 | 男子バレーボール部 | | |
| 35 | 女子バレーボール部 | | |
| 36 | 男子ハンドボール部 | | |
| 37 | 女子ハンドボール部 | | |
| 38 | フィールドホッケー部 | | |
| 39 | ライフセービング部 | | |
| 40 | ラグビー部 | | |

■芸術系（芸術系サークル連合会組織団体）

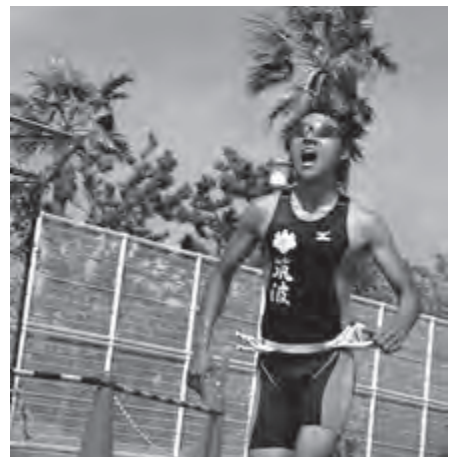
- | No. | |
|-----|----------------------------|
| 1 | アカペラサークルDoo-Wop |
| 2 | E.L.L.(筑波軽音楽協会) |
| 3 | 応援部 WINS |
| 4 | 合唱団むくどり |
| 5 | 管弦楽団 |
| 6 | ギター・マンドリン部 |
| 7 | 劇団筑波小劇場 |
| 8 | 混声合唱団 |
| 9 | ジャグリングサークルSheep |
| 10 | 写真部 |
| 11 | JAZZ 愛好会 |
| 12 | 書道部 |
| 13 | 吹奏楽団 |
| 14 | 津軽三味線倶楽部無絃塾 |
| 15 | 筑波音楽協会 |
| 16 | 筑波能・狂言研究会 |
| 17 | つくばフォーク村 |
| 18 | THK筑波放送協会 |
| 19 | ときめき太鼓塾 |
| 20 | 人形劇団 NEU |
| 21 | ピアノ愛好会 |
| 22 | ViCC- 映画をつくる会 - |
| 23 | フォルクローレ愛好会 |
| 24 | 舞踏研究会 |
| 25 | ブロックプレーテ同好会 |
| 26 | 邦楽部 |
| 27 | ミュージカル集団 ESSASSA |
| 28 | 落語研究会 |
| 29 | 男声合唱団メンネルコール |
| 30 | 筑波大学ジャズ楽団 Neopolis BIGBAND |

■同好会

- | No. | |
|-----|--------------|
| 1 | 剣道同好会 |
| 2 | サッカー同好会 |
| 3 | バスケットボール同好会 |
| 4 | バドミントン同好会 |
| 5 | バレーボール同好会 |
| 6 | フェアリースキークラブ |
| 7 | ワンダーフォーゲルクラブ |
| 8 | トランポリン同好会 |
| 9 | アルティメット同好会 |
| 10 | 医学アイスホッケー部 |
| 11 | 医学弓道部 |
| 12 | 医学剣道部 |
| 13 | 医学硬式庭球部 |
| 14 | 医学ゴルフ部 |
| 15 | 医学サッカー部 |
| 16 | 医学準硬式野球部 |
| 17 | 医学水泳部 |
| 18 | 医学スキー部 |
| 19 | 医学ソフトテニス部 |
| 20 | 医学卓球部 |
| 21 | 医学バスケットボール部 |
| 22 | 医学バドミントン部 |
| 23 | 医学バレーボール部 |
| 24 | 医学ハンドボール部 |
| 25 | 医学ヨット部 |
| 26 | 医学ラグビー部 |
| 27 | 医学陸上競技部 |

上記の「課外活動団体」のほか、「一般学生団体（110 団体）」が活動している。

2020 年 4 月 1 日現在



2019 年度 芸術専門学群 就職に関して

芸術専門学群 キャリア支援委員会

	平成 26 年度 (2014)	平成 27 年度 (2015)	平成 28 年度 (2016)	平成 29 年度 (2017)	平成 30 年度 (2018)	令和元年度 (2019)
卒業者数	1 0 7	1 1 9	9 8	1 0 6	1 0 4	1 0 9
就職者数	4 2	5 7	4 6	4 4	5 2	4 9
企業	3 5	4 6	4 2	3 9	5 0	4 4
教員	4	9	2	0	0	1
公務員・ 独立法人等	3	2	2	5	2	4
進学者数	3 7	3 3	3 2	3 9	3 5	4 1
その他 (作家・ デザイナー等)	2 8	2 9	2 0	2 3	1 7	1 9

2019 年度就職者 内訳

● 企業：(44 名)

アイリスオーヤマ株式会社、伊坂美術印刷株式会社、鹿児島県農業協同組合連合会、株式会社あたらす二十一、株式会社伊藤軒、株式会社英進、株式会社ケイ・ウノ、株式会社ゲームフリーク、株式会社宏和デザイン、株式会社スクウェア・エニックス、株式会社スタッフサービス・ホールディングス、株式会社スリーライト、株式会社生活の友社、株式会社セガ・インタラクティブ (2 名)、株式会社セプテーニ、株式会社高津戸電子、株式会社たき工房、株式会社 TANK、株式会社デイトナ・インターナショナル、株式会社デックス、株式会社トッパングラフィックコミュニケーションズ、株式会社日展、株式会社日本ラベル、株式会社俄、株式会社バンク・オブ・イノベーション、株式会社 P I V O T、株式会社 blue、株式会社 Helixes、株式会社僕らのゆめ、株式会社丸井グループ、株式会社ライトオン、川嶋印刷株式会社、錦明印刷株式会社、社会保険診療報酬支払基金、スミセイ情報システム株式会社、高橋カーテンウォール工業株式会社、ディー・エイト株式会社、東映アニメーション株式会社、トヨタ自動車株式会社、日本年金機構、任天堂株式会社、文唱堂印刷株式会社、リコージャパン株式会社

● 教員：(1 名)

岩手県立高等学校

● 公務員・独立法人等：(4 名)

愛知県庁、岩手県庁、つくば市役所 (茨城県)、三郷市役所 (埼玉県)

● 進学：(41 名)

筑波大学大学院 (36 名)、東京藝術大学大学院、横浜国立大学大学院 (2 名)、京都大学大学院、国際文化理容美容専門学校

● その他：(19 名)

作家活動、自営業、進学準備、就職活動中、進路検討中

2018 年度就職者 内訳

● 企業：(50 名)

アース環境サービス株式会社、石見銀山生活文化研究所、株式会社アイレップ、
株式会社アキュラホーム、株式会社イオンフォレスト、株式会社インパム、
株式会社エス・エス・シー、株式会社協同工芸社、株式会社クリエイティブヨーコ、
株式会社 CloverWorks、株式会社コーエーテクモグループ、株式会社こどもの館、
株式会社サインハウス、株式会社白組、株式会社スイフトコミュニケーションズ、
株式会社 Sportip、株式会社セガ・インタラクティブ、株式会社ゾアコーポレーション、
株式会社デンソー、株式会社東京田建、株式会社東芝、株式会社ドメリカ、
株式会社ネクストビート、株式会社ノジマ、株式会社パーマネントイエローオレンジ、
株式会社ビズリーチ、株式会社二葉屋、株式会社ブラビス・インターナショナル、
株式会社星野リゾート、株式会社 MAPP、株式会社明光ネットワークジャパン、
株式会社ユーメディア、株式会社郵便局物販サービス、株式会社リーガルコーポレーション、
株式会社レーベンコミュニティ、合同会社 PVH ジャパン、三建産業株式会社、
三和シャッター工業株式会社、住友林業株式会社、セザックス株式会社、太陽企画株式会社、
高津装飾美術株式会社、つくば自立生活センター・ほにゃら、テックウインド株式会社、
東建コーポレーション株式会社、日本郵便株式会社、
東日本旅客鉄道株式会社（J R 東日本）、マツダ株式会社、ヤフー株式会社、
ユーコーコミュニティ株式会社

● 公務員・独立法人等：(2 名)

経済産業省特許庁、館林市役所

● 進学：(35 名)

筑波大学大学院 (30 名)、東京藝術大学大学院 (2 名)、東京工業大学大学院、
東京大学大学院、横浜国立大学大学院

● その他：(17 名)

作家活動、自営業、進学準備、就職活動中、進路検討中

2020 年度 受験生のための筑波大学説明会 芸術専門学群（PDF 版）

発行者 筑波大学芸術専門学群

発行日 2020 年 8 月 7 日

編集 筑波大学芸術専門学群
大学説明会担当